



# Guía para padres de y jóvenes con discapacidad en edad de transición

Center for Children with Special Needs  
(CCSN)

**Tufts**Medicine

Jeanne Medeiros Especialista en recursos  
para autismo  
Kayla McOsker, LICSW - trabajadora social  
Rachael Feuerstein, PA-C Asistente médico,  
Directora del Programa PATH

[Versión en Español]

## 1

### **INFORMACIÓN GENERAL**

*Política de Transición*  
*Lista para Transición*  
*Línea del tiempo para la Transición*

## 2

### **RECURSOS COMUNITARIOS**

*Departamento de Servicios para el Desarrollo (DDS)*  
*Departamento de Salud Mental (DMH)*  
*Comisión de Rehabilitación de Massachusetts (MRC)*  
*Asperger/Autism Network (AANE)*  
*Transportation Resources*  
*Social and Sports Activities*

## 3

### **TUTELA Y APOYO PARA EL PROCESO DE TOMA DE DECISIONES**

*Opciones de Apoyo para la Toma de Decisiones*  
*Toma de Decision Asistida, Poder Notarial y Apoderados*  
*Tutela -> Aplicación y Procesos*  
*Tipo de Tutela Rogers*

## 4

### **PREPARATORIA Y VIDA INDEPENDIENTE**

*Graduación de Preparatoria*  
*Referencia para Chapter 688*  
*Programas para Estudiantes con Discapacidades del Desarrollo*

- *Local*
- *Fuera del Estado*

*Iniciativa para la Inscripción Inclusive Concurrent Enrollment*  
*Initiative Inklusiva en Massachusetts (MAICEI)*  
*Empleo y Apoyo Vocacional*

## 5

### **TEMAS DE INTERÉS**

*Apoyos económicos*  
*Vivienda*  
*Independencia*  
*Pubertad y Sexualidad*  
*Uso seguro de Internet y Redes sociales*  
*Recursos en línea y Grupos de apoyo*

## 6

### **ENCONTRAR MÉDICOS Y ESPECIALISTAS**

*Médico de Cabecera (PCP)*  
*Psiquiatra para Adultos*  
*Salud Mental para Adultos*

La información de esta guía se actualiza constantemente; sin embargo, no es toda la información que existe y está sujeta a cambios. Para información más actualizada, visite las páginas web en esta guía o a través de nuestra página web: [www.pathprogramccsn.com](http://www.pathprogramccsn.com)

Si está viendo esta guía en línea, el texto que está subrayado significa que tiene un vínculo a su página web.



# Información General

## CCSN Transition Policy Statement

Nuestro centro reconoce la importancia de apoyar en la transición médica de pediatría a médicos para adultos. Esto incluye aumentar la capacidad de los jóvenes para hacer decisiones médicas informadas, abogar por sus necesidades de salud, aumentar su independencia con respecto a la gestión de su salud. Buscamos ayudar a adolescentes con discapacidad y sus familias a desarrollar un proceso individualizado basado en su nivel real de necesidad y metas de transición. esto incluye discusiones con sus doctores, y también la evaluación de su habilidad y preparación para la transición, así como referencias a recursos disponibles en la comunidad.

1. Su médico empezará la discusión sobre su transición a los 14 años de edad porque reconocemos que planear para la transición es un proceso que debe de empezar con anticipación para prepara a los jóvenes y a sus familias, desarrollando las habilidades necesarias para adquirir autonomía.
2. Hablaremos de consentimiento y confidencialidad antes de los 16 años dado que la independencia legal se da a los 18 años de edad. Los médicos discutirán con ustedes opciones para apoyar la toma de decisiones médicas. Trabajaremos con la escuela y otros prestadores de servicios en la comunidad para completar papeleo de acuerdo con lo indicado por la ley (por ejemplo, tutela y apoderado).
3. Reconocemos las necesidades individuales de cada joven. Por lo que sus médicos discutirán con ustedes para acordar la edad más apropiada para completar la transición médica de cada joven. Conforme se va ganando independencia en otras áreas, la transición médica debería estar ocurriendo a la par. Nuestro consultorio seguirá garantizando la atención médica de los jóvenes con altos grados de necesidad hasta los 23 años de edad.



EST. 2023

**PATH**  
**Program**

Promoting Adolescent Transition in Healthcare



# LISTA DE COTEJO PARA LA TRANSICIÓN

Línea del tiempo sugerida para transferir a un paciente del CCSN a atención médica para adultos.

Nombre del Paciente: \_\_\_\_\_

Fecha de Nacimiento: \_\_\_\_\_

MRN: \_\_\_\_\_

14

## Empezar la conversación

Planear esta transición es un proceso que debe de empezar con anticipación para preparar a los jóvenes y a sus familias en el desarrollo de las habilidades necesarias para adquirir independencia. Su médico de cabecera empezará esta conversación revisando nuestra política de transición con ustedes, y abordar cualquier preocupación que tengan. Esta clínica, PATH, puede ayudarles en su proceso de planeación.

16

## Definir las necesidades y la preparación

Reconocemos que cada joven tiene necesidades específicas. Se discutirán temas relacionados a la transición, como el consentimiento y la confidencialidad. Trabajaremos con la escuela y otros prestadores de servicios en la comunidad para apoyarlos a llenar todos los documentos necesarios. También evaluaremos si los jóvenes están preparados para la transición y remitirlos a recursos disponibles en su comunidad.

## Privacidad y Consentimiento

Antes de los 16 años, su médico hablará con ustedes sobre consentimiento y confidencialidad respecto al paciente. También discutirán con ustedes opciones para apoyar y fortalecer el proceso de toma de decisiones médicas.

16

## Evaluación del grado de preparación

Nuestra clínica ha desarrollado un cuestionario propio tanto para los padres como para los jóvenes con respecto a su alistamiento para el proceso de transición.

16

## Plan Individualizado

Buscamos ayudar a los adolescentes y a sus familias a desarrollar un proceso individualizado que está basado en el nivel de necesidad y las metas de transición, lo cual podría incluir remitirles a nuestra clínica PATH.

23

## Transición a proveedores médicos para adultos

Su médico acordará con ustedes la edad en la que consideran apropiado completar la transición del joven adulto a atención médica para adultos. Sin embargo, nuestra clínica continuará proporcionando atención médica a jóvenes cuyas necesidades específicas sean de alto grado hasta los 23 años de edad. Las transiciones médicas deberían de suceder en paralelo a otras transiciones hacia vida independiente y conforme el joven va adquiriendo independencia.



# Línea del Tiempo

EN GENERAL

## TRANSICIÓN

TRANSICIÓN MÉDICA

## OBJETIVOS

# 14 AÑOS

- Un formato de Planeación de Transición (TPF) debería de ser agregado a los objetivos del Plan de Educación Individualizada del estudiante. Los objetivos de aprendizaje se centran en capacitación, empleo, vida independiente, y participación en la comunidad.
- Empiece a platicar con su hijo/a lo que les gustaría hacer cuando se gradúen de preparatoria (si ese es el caso).
- Solocitar una referencia para servicios de pre-empleo y transición con la Comisión de Rehabilitación de Massachusetts (MRC)
- Este es un programa estatal que está diseñado para apoyar a niños con discapacidad aprender a tomar decisiones con respecto a su carrera, y les proporciona servicios y apoyos para la búsqueda de empleos y capacitación.
- Cada preparatoria en Massachusetts tiene asignado un orientador de MRC.
- Solicitar una identificación de tipo Massachusetts Identificación.
- Los requisitos son:
  - tener por lo menos 14 años de edad al momento de aplicar
  - no tener una licencia en ningún estado
  - ser residente de Massachusetts
- Costo: \$25
- Para más información:  
<https://www.mass.gov/hot-to/apply-for-a-massachusetts-identification-card-mass-id>

### Habilidades sobre atención médica que se recomienda desarrollar

- Ayude a su adolescente a aprender sobre sus propias condiciones médicas, medicamentos y alergias.
- Pídale que ellos hagan preguntas
- Anime a su hijo/a a hacer preguntas por su cuenta a sus doctores respecto a su salud.
- Fomente que su hijo/a pase tiempo a solas con su doctor al menos una parte de cada cita.
- Considere usar dispositivos de tecnología de asistencia para aumentar las habilidades de comunicación del joven y aumentar su independencia.
- Hable con su médico sobre hasta que edad continuarán viendo a su hijo/a y si tienen un proceso claro para transicionar a su hijo/a a médicos para adultos.

### Objetivos para esta etapa:

- El/la joven se comunicará directamente con sus médicos
- Ellos se prepararán para sus citas médicas escribiendo las preguntas que tengan antes de la cita.
- Los padres pueden solicitar que se incluyan habilidades de salud en su programa de educación individualizada en la escuela.

# 16 AÑOS

- Discuta con el equipo de la escuela así como con los médicos de su hijo/a si va a graduarse cuando cumpla 18 o seguirá en la escuela hasta los 22 años de edad.
- Consideren empezar a planear alternativas a un diploma de preparatoria, por ejemplo un certificado.
- Ajuste el formato de Planeación para la Transición en el Plan Individualizado de Educación (IEP) para responder a las necesidades del estudiante y ayude a desarrollar habilidades para su futuro.
- Hablen con el equipo educativo de su hijo/a sobre referirlo para servicios para adultos Chapter 688.
- Empiecen a conversar sobre conceptos como privacidad y consentimiento respecto a información médica.
- Elaboren un documento con un resumen médico general para compartir con todos los médicos.
- Nuestro Programa de Transición en CCSN les puede proporcionar una plantilla para rellenar.

## Habilidades a desarrollar

- De manera conjunta, los padres y el paciente completaran la evaluación de Got Transition
- Ayude a su adolescente a saber más sobre su propia salud y qué hacer en caso de emergencia.
- Fomente que su adolescente tenga parte de su cita médica a solas con el doctor para adquirir independencia y practicar la gestión de su propia salud y atención médica.

## Objetivos para esta etapa:

- El adolescente podrá resumir su propio historial médico en 3 oraciones o menos y compartir esta información con sus doctores.
- Como padres, pueden apoyar a su hijo/a en este proceso al completar un resumen médico.
- El adolescente sabrá qué medicamentos se toma y cuándo debe de tomárselos.
- El adolescente sabrá si tiene alergias, y cuáles son.
- El adolescente se sentirá cómodo/a teniendo parte de su cita médica a solas.
- Los padres pueden solicitar que se incluyan habilidades de salud en el programa de Educación Individualizado de su hijo/a.

# 18 AÑOS

- A esta edad debemos de enviar las aplicaciones para:
- Apoyos legales (Tutela, Apoderado médico)
- Departamento de Servicios de Desarrollo (DDS)
- Departamento de Salud Mental (DMH), si es necesario.
- Seguro por Discapacidad de Seguridad Social (SSDI), si procede
- MassHealth (Medicaid)
- Firmar documentos para apoderados legales o los documentos para autorizar la divulgación de la información médica y distribuirlos a todos los médicos involucrados en el caso
- Esto permite que los doctores puedan seguir compartiendo información médica que de otra manera sería confidencial, con los adultos a cargo de este joven mientras se realiza el proceso de Tutela legal.
- Registrarse para votar
- Adicionalmente, los hombres deben de registrarse para Servicio Selectivo
- Agregarse a la lista de espera para Viviendo (sección 8) p palicar para un voucher de renta.
- Discuta con el equipo del IEP de este joven, sobre la posibilidad de participar en Mass Inclusive Concurrent Enrollment Initiative (MAICEI).
- Una beca estatal que apoya a los estudiantes con discapacidad intelectual y/o autismo que reúnan los requisitos necesarios para asistir a cursos a nivel universitario y formar parte de una comunidad universitaria.

## Habilidades de salud a desarrollar:

- Ayude a su hijo/a a entender los cambios y responsabilidades que implica cumplir 18 años. Es importante que sepa que ante la ley, ya se le considera un adulto y es reponsable de tomar todas sus decisiones respecto a consentimiento, tratamientos médicos, y finanzas. Asimismo, hay leyes de confidencialidad que establecen qué información se puede compartir entre los doctores y los familiares del paciente.
- Continuar apoyando el proceso de desarrollo de habilidades para la toma de decisiones.

## Metas para esta etapa:

- El joven llevará consigo su información médica y de seguro médico en su cartera o teléfono celular.
- Ellos/as se inscribirán, explorarán y utilizarán los portales médicos en línea (ej. MyTuftsMed o MyChart App)
- Ellos/as crearán su propio "Pasaporte Médico"
- Ellos/as deberían de saber cuándo hacer preguntas o pedir que se vuelva a explicar algo que no entendieron a su doctor.
- Ellos/as deberían de poder hablar libremente con sus doctores a solas.
- Ellos/as deberían de saber cómo encontrar el teléfono de su doctor o doctores.
- Ellos/as deberían de saber cómo y cuándo llamar a servicios de emergencia y qué hacer si la oficina de su doctor de cabecera está cerrada.
- Ellos/as deberían de saber cómo acceder a información médica, horarios, cancelar citas, reponer sus medicinas, solicitar un referido, etc.

# Recursos Comunitarios

## Departamento de Servicios de Desarrollo (DDS)

### Hoja Informativa para Jóvenes en Edad de Transición Médica

#### **ELIGIBILIDAD** Basado en el diagnóstico

- Lesión cerebral
- Trastorno del Espectro Autista
- Síndrome de Prader-Willi
- Síndrome de Smith Magenis
- Discapacidad Intelectual

#### **APLICAR** Completar la aplicación

*Disponible en English, Español, 中文, Português*

O contacte su oficina local para aplicar:

- Región metropolitana: 781 314 7500
- Región sudeste: 508 866 5000
- Región Centro/Oeste: 413 205 0800
- Región noroeste: 978 774 5000

#### **referencia a Chapter 688**

El equipo de la preparatoria de su hijo/a completará esta referencia a DDS para servicios como adulto.

Sin embargo, es necesario que ustedes completen la aplicación también.

- Verifique con el equipo de IEP de su hijo/a para asegurar que hayan enviado la remisión y documento (abajo) cuándo la enviaron.
- Recibirán una carta por correo informándoles que han recibido la remisión de la escuela. Esto no asegura la elegibilidad de su hijo para los servicios para adultos. Recuerden que deben enviar su aplicación completa.

#### **DECISIÓN**

Recibirán la decisión formal, por escrito, en un plazo de 60 días después de haber enviado la aplicación completa.

Aplicación enviada en: \_\_\_\_\_ / \_\_\_\_\_

Aquí puede buscar su oficina de DDS más cercana:

<https://areaofficelocator.dds.ma.us/Home/LookupByCity>



# Centros de Apoyo a las Familias

*Estos centros están disponibles para ayudar a familias a identificar recursos, aprender sobre servicios financieros y/o del estado para los que pueden ser elegibles, así como asistirles con el proceso de elegibilidad para servicios de DDS.*



**Brockton** 60 Main Street 2nd Floor, Brockton, MA 02301



**Greater Boston** 65 Sprague Street, Hyde Park, MA 02136



**Lowell** 55 Technology Drive, Suite 202, Lowell, MA 01851



**Merrimack Valley** 280 Merrimack Street, 2nd Floor, Lawrence, MA 01843



**Metro North** 200 Harvard Mill square, Suite 410, Wakefield, MA 01880



**Middlesex North** 300 Howard Street, Framingham, MA 01702



**North Central** 49 Nursery Lane, Fitchburg, MA 04120



**North Shore** 181 Eliot Street, Beverly, MA 01915



**South Coastal** 220R Forbes Road, Braintree, MA 02184



## Otras Ubicaciones:

Acton, Cape Cod  
Fall River  
Franklin / Hampshire  
Holyoke / Chicopee  
New Bedford  
Pittsfield, Plymouth  
Southbridge, Springfield  
Walpole, Worcester  
Taunton

## Programas de Apoyo a la Familia

- Capacitación familiar
- Apoyo para navegar diferentes servicios
- Actividades sociales y recreacionales
- Redes de padres
- Enlaces y recursos comunitarios
- Programas inspirados por familias
- Licencia (o baja) planeada o de emergencia
- Servicios de apoyo en casa y en comunitarios
- Series sobre liderazgo familiar
- Fondos flexibles

# Centros de Apoyo para Autismo

Estos centros están ubicados por todo el estado para proporcionar información y apoyo a niños y adultos con autismo. Además de proporcionar información, estos centros tienen clínicas para familias, grupos de apoyo, capacitaciones, redes familiares y tutorías, así como eventos sociales

<b>Ubicación</b>	<i>Tipo de Servicios</i>	Información del centro
<b>Bridgewater</b>	<i>para niños</i>	Community Autism Resources 120 Main Street, 2nd Floor, Bridgewater, MA 02324 508 807 4930
<b>Danvers</b>	<i>para niños y adultos</i>	Northeast Arc 6 Southside Road, Danvers, MA 01923 (niños) 978 777 9135 (adultos) 978 624 2380
<b>Framingham</b>	<i>para niños</i>	Advocates, Inc. / Autism Alliance of Metrowest 1881 Worcester Road, Framingham, MA 01701 508.652 9900
<b>Swansea</b>	<i>para niños</i>	Community Autism resources 33 James Reynolds Road, Unit C, Swansea, MA 02777 508 379 0371
<b>Worcester</b>	<i>para niños y adultos</i>	HMEA's Autism Resource Center 712 Plantation Street, Worcester, MA 01605 508 835 4278

# Servicios iniciados por la coordinación de servicios de DDS

1. Apoyos intensivos y flexibles para las familias
  - a. Apoyos en casa intensivos, a corto plazo
  - b. Disponible para niños y adultos jóvenes hasta los 22 años de edad
  - c. Contacte a su oficina del DDS local para más información
2. Médicamente complejos (niños y adultos jóvenes de hasta 25 años de edad)
  - a. Proporciona apoyo con la gestión de casos, apoyo y financiamiento.

## Departamento de Salud Mental (DMH)

La elegibilidad se basa en los siguientes criterios:

- Adultos (mayores de 20 años) deben de tener trastornos o enfermedades mentales que incluya un trastorno sustancial del pensamiento, estado de ánimo o de la percepción que afecte su juicio, comportamiento, capacidad de reconocer la realidad, o su capacidad de realizar tareas del día a día.
  - La enfermedad mental que no esté basada en síntomas puede estar causada por discapacidad del desarrollo, cognitiva o trastornos mentales.
  - Para niños y adolescentes menores de 19 años, deben de padecer trastornos emocionales graves que hayan durado al menos un año, que ocasionen un deterioro o discapacidad funcional, que cumpla con los criterios de diagnóstico del DSM-V para enfermedades mentales que no sea causado por discapacidad de desarrollo, cognitivo o trastorno mental.

Para aplicar, hay que completar la aplicación en línea.

**Available in English, Cape Verdean Creole, Español, 中文, Português, Français, Tiếng Việt, ខ្មែរ, Русский, بېر**

Información de contacto para cualquier pregunta con respecto a la aplicación:

- Metro Boston: 617 626 9200
- Región Sureste: 508 987 2000
- Región Central: 774 420 3140
- Región Noreste: 978 863 5000
- Región Oeste: 413 587 6200

Recibirán un recibo de confirmación sobre su solicitud de servicios dentro de 7 días de que hayan enviado la aplicación. La decisión se tomará dentro de 90 días de haber enviado la aplicación completa.

Fecha de envío de la aplicación:

\_\_\_\_/\_\_\_\_/\_\_\_\_

# Centros de Acceso para Jóvenes

- Youth Elemento, Chelsea, MA
- The Beyond House, New Bedford, MA
- Impact Center, Springfield, MA
- The Place at Open Sky, Worcester, MA
- YouForward - Vinfen, Lawrence, MA
- YouForward - Vinfen, Everett, MA
- Tempo - Wayside Youth & Family, Framingham, MA
- Children's Services of Roxbury Young Adult Access Center, Roxbury, MA
- YouthQuake - Vinfen, Lowell, MA
- YOUnity Drop-in Center - JRI, Gloucester, MA
- Brockton Young Adult Access Center, Brockton, MA

## Servicios de Transición para Jóvenes (TAYA)

### Wayside Young Adult Services

Centros de recursos comunitarios y programas de vivienda asistida para jóvenes haciendo la transición a vida adulta.

- Shortstop Programa de Alojamiento Transitorio
  - Programa para Jóvenes Twelve Prescott
  - Centro de recursos Tempo para Jóvenes
- <https://www.waysideyouth.org/aboutus/ourservicesoverview/services/young-adult/>

### Employment Options, Inc.

Ofrece múltiples programas enfocados en apoyar a personas con enfermedades mentales a tener vidas felices y productivas a través de oportunidades de hacer amistades, conseguir empleo, vivienda y educación.

<https://www.employmentoptions.org/#Home>

### Impact Center Springfield, MA

- Centro guiado por pares para jóvenes adultos, edades 16-24
- Apoya a conectar jóvenes adultos con recursos en su comunidad sobre salud mental, vivienda, elaboración de currículums, y oportunidades laborales.

<https://www.springfielimpactcenter.org/>



# Servicios para niños, jóvenes, y familias

## Gestión de Casos para niños y adolescentes

Ofrece evaluaciones integrales de salud mental y familiar, planificación de servicios individuales, coordinación de servicios financiados por el DMH y conexión con apoyos comunitarios.

## Servicios de apoyo individuales y familiares

- Individual and family flexible supports provide services designed to prevent out-of-home placement, maintain the child with his/her family, help the child function successfully in the community, and assist family in the growth and recovery of the child.
- Services include: respite, home-based family support, individual youth support, youth support groups.

## Servicios de Día

Programas terapéuticos extraescolares para jóvenes. Les ayuda a acceder a actividades recreativas y de desarrollo de habilidades, así como a servicios clínicos en un entorno estructurado.

## Servicios de Apoyo para Padres y Familias

Proporcionan información y apoyos a las familias de niños con problemas de salud mental incluyendo referencias, defensa de derechos humanos, grupos de apoyo para padres de familia, ayudas específicas, y acceso acelerado a servicios para adultos con enfermedades mentales.

## Servicios de Atención Conjunta

Servicios a domicilio y fuera del mismo para niños y sus familias involucrados con DMC y DCF. Estos servicios proporcionan tratamiento clínico intensivo y apoyo de divulgación para ayudar a construir, reforzar y mantener las conexiones con la familia, el hogar y la comunidad, de modo que los niños y sus familias pueda convivir exitosamente.

**Lea más sobre los servicios que ofrecen aquí:**

<https://www.mass.gov/service-details/dmh-child-youth-and-family-services-overview>

# La Comisión de Rehabilitación de Massachusetts (MRC)

## Servicios de Transición Médica previa al Empleo (Pre-ETS)

- Hay servicios disponible a partir de los **14 años** y hasta que los estudiantes se gradúen de preparatoria o cumplan 22 años de edad - lo que suceda primero.
- Los servicios incluyen: asesoría para la búsqueda de empleo, formación para la preparación en el trabajo, asesoría en educación superior y apoyo para fomentar que lo jóvenes aboguen por sus propios derechos.
- Elegibilidad: el joven debe de tratar de encontrar trabajo y vivir con una discapacidad que le impide mantener un empleo y que necesita que tenga apoyos para asegurar, mantener, y avanzar en el trabajo.
- Para aplicar: habla con el representante de MRC en la escuela o llama a tu oficina de MRC local.
- Averigüe más sobre el programa aquí:

<https://www.mass.gov/service-details/pre-employment-transition-services-pre-ets-0>

Teléfono de la Oficina local de MRC: \_\_\_\_\_

Enlace con la oficina local de MRC: \_\_\_\_\_

Proveeder(es) Pre-ETS en el área local de los MRC Area Pre-ETS Provider(s):

\_\_\_\_\_  
Orientador/a en la escuela: \_\_\_\_\_

## Servicios de Rehabilitación Vocacional

- Asesoría sobre prestaciones
- Inserción laboral
- Formación para el empleo
- Asesoría y orientación laboral
- Capacitación vocacional
- Educación superior

# Servicios para Vida en Comunidad

## MRC Connect

- Proceso simplificado para aplicar a múltiples servicios, incluyendo:
  - Rehabilitación
  - Programa para Auxiliar de cuidados a domicilio
  - Servicios de apoyo residencial
  - Capítulo 688
- **Hay personal disponible para apoyarles con el proceso de aplicación**

## Programa de Vida con Apoyo

- Proporciona servicios para jóvenes adultos cercanos a graduarse de preparatoria o por cumplir 22 años para vivir de manera independiente en la comunidad.
- Los servicios incluyen: apoyo para encontrar vivienda asequible, programas para gestionar su cuidado personal con ayuda de un auxiliar, medicamentos, salud, finanzas, transporte, solicitar equipo y tecnología de asistencia, acceso a oportunidades y servicios de transición.

## Centros de Vida Independiente

- Proporcionar información y recomendaciones, capacitación, grupos de orientación con pares, y servicios para la transición.
- Ofrecen el Programa de Transición a la Adulthood (TAP por sus siglas en inglés): este es un programa durante el año para preparar a los estudiantes para la vida después de preparatoria, independencia y adultez.
  - para jóvenes entre los 14 y 22 años de edad
  - Se centra en desarrollo de habilidades y grupos con pares.
  - Para leer más sobre el programa, ingrese a este link:  
<https://www.mass.gov/service-details/transition-to-adulthood-program-tap>
  - Hay 10 centros de vida independiente en Massachusetts
    - visite <https://masilc.org/findacenter/> para encontrar su centro más cercano

## Programa de Asistencia a Domicilio (HCAP)

- Ofrece servicios para el hogar para adultos con discapacidad en riesgo de no poder vivir en comunidad sin apoyo.
- Los servicios incluyen: tareas domésticas, preparación de alimentos, recoger medicamentos, lavandería y ayuda con la gestión de finanzas personales.
- Elegibilidad: jóvenes mayores de 18 años, u otras personas quienes no pueden desempeñar estas tareas y tienen una discapacidad.
- Para leer más sobre este programa, revise este link: <https://www.mass.gov/home-care-assistance-program-under-60>

## Formación para Adultos y Adolescentes con Autismo

### Tecnología de asistencia para la vida independiente con el programa MassMATCH

- Ofrece apoyos a personas para la evaluación, compra, configuración y capacitación para el uso de tecnologías de asistencia.

# Asociación para el Autismo y Neurodesarrollo (AANE)



### Formación para padres

La formación para padres ofrece sesiones individuales concentradas en resolución de problemas y desarrollo de habilidades diseñadas para ayudar a padres de familia a identificar estrategias prácticas que puedan usar para atender las necesidades de su familia en casa, la escuela, el trabajo o la comunidad.

- Sesión virtual de 1 hora - \$125
- Las sesiones están disponibles en Inglés y Español
- Para agendar una cita:

Para padres de adultos (23+) - da click [AQUÍ](#)

Para padres de niños, adolescentes y adultos jóvenes (hasta los 22 años)

da click [AQUÍ](#)



### Formación para Adultos y Adolescentes Autistas

Orientadores les ayudan a sus clientes autistas a crear planes prácticos e individualizados para mejorar su calidad de vida. Esta orientación ofrece apoyo práctico para desarrollar habilidades y ponerse metas adecuadas.

[APLICAR AHORA](#)





## Consulta para la Universidad

AANE en asociación con la Dra. Jane Thierfeld Brown ofrecen consultas sobre cuestiones relacionadas a estudios universitarios para su familia.

Estudiantes autistas suelen tener necesidades específicas en áreas que las Universidades no están obligadas a proporcionar como las escuelas.

El objetivo es ayudarles a comprender a profundidad las fortalezas y las áreas de oportunidad del estudiante y la habilidad de una institución de educación superior para satisfacer sus necesidades y apoyarles. Esto es esencial para que sean exitosos y tengan una buena experiencia universitaria.

- Le ayudarán a determinar las fortalezas y las necesidades de su familia para poder tomar decisiones informadas.
- Le pueden ayudar a preparar a su hijo/hija para los desafíos educativos, de función ejecutiva, y sociales que le esperan.
- Las consultas están disponibles en Inglés y en Español.

Para más información, da click [AQUI](#)



**Doug Flutie Jr.  
Foundation for Autism**

## Beca

A través de esta fundación, AANE puede proporcionar ayuda financiera a un número limitado de personas y familias quienes necesitan ayuda para pagar servicios y programas incluyendo:

- Servicios terapéuticos
- Cuidados especiales y gastos relacionados al cuidado de la salud que no están cubiertos por el seguro médicos.
- Actividades sociales y de recreación
- Programas y equipo

El proceso de aplicación:

1. Complete la aplicación en línea
2. Proporcione documentación de la situación financiera de la familia
3. Proporcione documentación del diagnóstico de discapacidad

Si tienes preguntas al respecto, escribe al siguiente correo electrónico:

[grants@aane.org](mailto:grants@aane.org)



Daniel Braun Scholarship Fund

Fondo de becas para apoyar a adolescentes y adultos jóvenes con autismo para participar en actividades recreativas.

Eligibilidad:

- Ser mayor de 14 años de edad
- Diagnóstico: debe tener un diagnóstico de Síndrome del Espectro Autista (ASD por sus siglas en inglés)
- Necesidad económica: esta beca es específica para adultos con bajos ingresos.

Las becas varían de \$75 a \$1,500

Estos fondos pueden apoyar programas y actividades relacionadas a necesidades sociales y recreacionales, como excursiones de un día, viajes en grupos, eventos sociales, campamentos, programas deportivos y programas artísticos.

Si tienes preguntas al respecto, escribe al siguiente correo electrónico: [grants@aane.org](mailto:grants@aane.org)



### Comunidad de Artistas

- Comunidades de artistas mayores a 18 años con autismo
- Los miembros del grupo se reúnen regularmente para compartir sobre arte, explorar oportunidades de crecimiento, y oportunidades para mostrar y vender su arte.
- Las obras se exponen en la galería en las oficinas de AANE en Watertown, MA así como en otros eventos de esta asociación. 100% de las ganancias de la venta de estas obras van a los artistas.

Para mas información visita su sitio web: [aaneartists.org](http://aaneartists.org)  
Aplica para formar parte de esta comunidad mandando un correo electrónico a: [artistcollaborative@aane.org](mailto:artistcollaborative@aane.org).



## Grupos y actividades sociales

AANE ofrece muchas actividades sociales y eventos para darles a los adolescentes autistas y adultos jóvenes con autismo oportunidades de conectar con pares en un ambiente acogedor, divertirse, perseguir sus intereses, y establecer relaciones.

AANE puede ofrecer a ciertos participantes cuotas reducidas y eventos gratis. Para más información, envía yb correo electrónico a [events@aane.org](mailto:events@aane.org)



## Grupos de Apoyo y Sesiones de Conexión con la Comunidad

- Sesiones virtuales de conexión con la comunidad (gratis)
- Grupos de apoyo para adultos virtuales (gratis)
- Grupos de apoyo para adolescentes virtuales (gratis)

Para más información, visite: <https://www.aane.org>



## Grupos de Apoyo y Sociales para Adolescentes

- Grupos de apoyo en línea para adolescentes entre 15 y 19 años de edad con autismo.
- Grupos sociales para adolescentes entre 14 y 19 años con autismo. Los grupos incluyen:
  - trans, no-binarios, y adolescentes con perspectiva de género
  - artistas adolescentes
  - adolescentes “gamers” (interés en video juegos)
  - preparación profesional para adolescentes

Para más información, visita: <https://www.aane.org>



### **Grupos de Apoyo para Padres y Madres**

- Grupos de apoyo en línea para padres de niños con autismo.
  - Papás de niños pequeños (menores de 12 años)
  - Papás de pre-adolescentes (de 4to de primaria a 9o grado)
  - Papás de niños en preparatoria
  - Papás de niñas en preparatoria
  - Papás de jóvenes con diversidad de género
  - Papás de jóvenes en edad de transición (18 a 22 años)
  - Papás de adultos

Hay grupos disponibles en inglés y en español.



### **Consulta para Vivienda en Massachusetts**

- Agenda una cita o llamada con Cathy Boyle, la presidenta de Autism Housing Pathways
- Temas a discutir: apoyo para atender necesidades de vivienda, opciones, y las responsabilidades de vivir de manera independiente.
- Agenda una reunión para solicitar apoyo para completar la aplicación para el vale de Section 8 así como otras aplicaciones de vivienda subsidiada.

Para mayor información, y agendar las citas visita:  
<https://www.aane.org>



Este es un programa de vida independiente (de pago particular) para personas mayores de 21 años con autismo. El programa ofrece apoyos para adultos con actividades de la vida diaria y responsabilidades así como gestión del hogar, mantener citas médicas, cuidando su alimentación, ejercicio, higiene, gestión de finanzas personales, compromiso social, búsqueda de empleo, transporte y orientación para viajar.

Contacto: Jay O'Brien 617 393 3824 ext. 260 -  
[jay.obrien@aane.org](mailto:jay.obrien@aane.org)

Para más información, visita <https://www.aane.org>



# Tutela Legal

## ¿Qué es la custodia / tutela legal?

Es la manera legal de proteger a los jóvenes adultos que no tienen la capacidad para cuidar de sí mismos o tomar decisiones por su propio bien.

El tutor designado tiene la autoridad legal para tomar decisiones en nombre de la persona con discapacidad.

Existen distintos tipos de tutela:

### Toma de Decisiones con Apoyo

- Permite que la persona tome sus propias decisiones. La persona identifica personas de confianza a las que pueden recurrir para consejo y guía.
- A diferencia de la tutela legal, en este caso la persona puede escoger múltiples personas para apoyarlos. Las personas designadas puede compartir sus opiniones pero **no** pueden tomar la decisión por la persona.
- No es necesario ir a la corte ni contratar a un abogado para este tipo de apoyo.
- La persona puede llenar el formato de acuerdo de toma de decisiones con apoyo y ahí designar a sus personas de confianza.
  - en este [LINK](#) pueden tener acceso al formato SDM
  - en la página 5 encontrará un ejemplo del formulario completo: <https://autisticadvocacy.org/wp-content/uploads/2014/07/ASAN-Supported-Decisionmaking-Model-Legislature.pdf>
  - se recomienda que este acuerdo este notariado para que se trate como un documento oficial.
- Documentos adicionales que se recomiendan:
  - Apoderado médico
  - Poder notarial
  - Autorización para la entrega u obtención de información médica

Visite el sitio de The Supported Decision Making para más información:

<https://supporteddecisions.org/getting-started-with-supported-decision-making/>

### Alternativas que no implican recurrir al sistema judicial

- Apoderado médico: persona designada para tomar decisiones médicas en nombre del joven adulto si éste se vuelve incapaz de tomar decisiones por sí mismo.
- Poder notarial: persona designada para tomar decisiones financieras, comerciales y/o legales en nombre del joven adulto si éste se vuelve incapaz de tomar decisiones.
  - se recomienda para personas que tienen propiedades o grandes cantidades de dinero
  - se recomienda pedir apoyo legal si se quiere solicitar este poder.
- Nombramiento de un defensor

<b>Conservatoría limitada</b>	Detalla áreas específicas de la gestión financiera en las que el tutor toma decisiones en nombre del joven adulto con discapacidad. El resto de las decisiones financieras las toma el joven adulto por sí mismo.
<b>Conservatoría Plena</b>	El tutor designado tiene control absoluto sobre las finanzas del joven adulto con discapacidad. Este joven tiene derechos de toma de decisiones restringidos con respecto a su propio dinero, pero tiene derechos plenos de toma de decisiones con respecto a otras áreas de su vida.
<b>Tutela limitada / parcial</b>	El tutor designado toma decisiones en áreas específicas de la vida diaria en nombre del joven adulto con discapacidad. Las áreas específicas deben identificarse al solicitar la tutela limitada o parcial. El joven adulto mantiene sus derechos de toma de decisiones en todas las demás áreas.
<b>Tutela Plena</b>	El tutor designado tiene la autoridad legal para tomar <b>todas</b> las decisiones en nombre de la persona con discapacidad. Los derechos de toma de decisión de la persona están restringidas en todos los ámbitos de la vida diaria.
<b>Tutela Rogers</b>	<p>Este tipo de tutela/autoridad es necesaria si se está solicitando la tutela de una persona que debe de tomar medicamentos antipsicóticos. Algunos medicamenos antipsicóticos comunes son: Risperidone (Risperdal), and Aripiprazole (Abilify).</p> <p>Cuando la corte le otorga autoridad de tipo Rogers a una persona, ésta misma se vuelve monitora para asegurar que se administren los medicamentos correctamente y siguiendo el plan de tratamiento aprobado por la corte.</p> <ul style="list-style-type: none"> <li>• el monitor puede ser la misma persona que solicita la tutela (como uno de los padres) o puede ser otra persona.</li> </ul> <p>El tutor Rogers debe de presentar un informe anual además del reporte que el tutor debe de presentar ante la corte.</p> <p>Descarga los documentos necesarios aquí:  <a href="https://www.mass.gov/how-to/file-for-a-rogers-guardianship">https://www.mass.gov/how-to/file-for-a-rogers-guardianship</a></p>

**Habla con el pediatra de hijo y su equipo en la escuela sobre cuál podría ser la mejor opción para tu familia.**



# ¿Cómo puedo solicitar la tutela?

Las aplicaciones deben de ser presentadas:

- en persona en la Corte de lo Familiar donde viva el niño
- por correo a la Corte de lo Familiar en tu área
- a través del portal en línea del Sistema Judicial: <http://www.efilema.com>

El estado de Massachusetts ofrece apoyo para completar los documentos para solicitar la tutela en las siguientes ubicaciones:



## **Suffolk County Probate & Family Court**

24 New Chardon St., Boston, MA, 02114  
2o piso Brooke Courthouse in Court Service Center  
Horario: Martes 9 am - 1 pm



## **Middlesex County Probate & Family Court**

10-U Commerce Way Woburn, MA, 01801  
2o piso  
Horario: Jueves 10 am - 1 pm

Los Centros de Servicio Judiciales están ubicados por todo el estado de Massachusetts y ofrecen acceso a computadoras, apoyo para completar los formularios y también servicios con intérpretes.



**Boston** 24 New Chardon Street, 2nd Floor, Boston MA 02114



**Brockton** 215 Main Street, 1st Floor, Brockton MA 02301



**Greenfield** 43 Hope Street, Greenfield MA 01301



**Lawrence** 2 Appleton Street, 2nd Floor, Law Library, Lawrence MA 01840



**Lowell** 370 Jackson Street, Lowell MA 01852



**Springfield** 50 State Street, 1st Floor, Springfield MA 01102



**Worcester** 225 Main Street, 1st Floor, Worcester MA 01608

Para mayor información:

<https://www.mass.gov/how-to/file-for-guardianship-of-an-incapacitated-person>

# ¿Quién puede ser tutor legal?

Un adulto designado por la Corte a través del proceso de aplicación.

La Corte no designará a ningún adulto que esté siendo investigado; tenga cargos pendientes por asalto o agresión; o que esté siendo investigado por abandono y descuido de la persona con discapacidad.

Se recomienda que **más de un adulto de confianza** solicite la tutela. Esto con el fin de garantizar que su hijo esté protegido en caso de que la primera persona designada se encuentre no apto posteriormente.

# ¿Qué documentos necesito?

1. La Petición de nombramiento de tutor para una persona incapacitada (MPC 120)
  - a. en este documento, deberás especificar si estás aplicando por Tutela Plena o Tutela limitada (parcial). Si estás aplicando por Tutela limitada (parcial) debes especificar qué áreas de toma de decisión recaen bajo el tutor (busca en la página 2 el anexo que enumera las limitaciones recomendadas a las competencias)
  - b. Descarga el formato aquí: <https://www.mass.gov/info-details/probate-and-family-court-petition-for-appointment-of-guardian-for-an-incapacitated-person-mpc-120>
2. Certificado Médico (MPC 400)
  - a. Este documento debe de ser firmado por un doctor, psicólogo, psiquiatra, o especialista en un plazo de 30 días a partir de que se presente la petición por tutela.
3. Fianza del Tribunal Testamentario y de la Familia (MPC 180)
  - a. Este documento confirma que tu (el tutor designado) This document confirms that you (the appointed guardian) aceptas la decisión del tribunal que expide las Cartas de Nombramiento como tutor.
  - b. Descarga el formato aquí: <https://www.mass.gov/info-details/probate-and-family-court-bond-mpc-801>

# Documentación Adicional

*Pueden ser necesarios dependiendo de las circunstancias de su hijo.*

1. Informe del equipo clínico (MPC 402)
  - a. Se requiere si el niño tiene un diagnóstico de Discapacidad Intelectual
  - b. El informe debe estar firmado por tres especialistas: un médico, un psicólogo y trabajador/a social **en un plazo de 180 días** a partir de la presentación de la petición.
  - c. Descarga el formato aquí: <https://www.mass.gov/info-details/probate-and-family-court-clinical-team-report-mpc-402>
2. Autoridad Rogers
  - a. Se requiere si el niño/a está tomando medicamentos antipsicóticos
  - b. Para más información sobre este tipo de tutela, visita este sitio web: <https://www.mass.gov/rogers-guardianships>

## ¿Qué puedo esperar una vez que solicite la tutela?

- La designación de un abogado **no** es necesaria a menos de que el tutor esté solicitando autorización para administrar medicamentos psicotrópicos (Tutela tipo Rogers\*). En este caso, el tribunal nombrará a un abogado del estado.
- Se nombra un abogado si el joven o alguien en su nombre lo solicita, o si el juez cree que es lo mejor para el joven.
- El tutor que solicita debe de comparecer ante un juez durante una audiencia programada. En esta audiencia se presenta toda la información al juez. Si nadie impugna el procedimiento, es decir, que no estén de acuerdo con la tutela, el juez tomará la decisión durante la audiencia.
- Una vez que se nombra al tutor, este deberá presentar un Informe de Cuidados del Tutor **60 días** después de su nombramiento. Es importante que sepa que este reporte se debe de presentar cada año.
- Encuentre el formato [AQUI](#)

# Responsabilidades del tutor

- El tutor debe de actuar en el mejor interés del joven y tener en cuenta sus deseos y valores a la hora de tomar decisiones en su nombre. El tutor actúa solo cuando es necesario de acuerdo con las limitaciones de la persona y anima al joven a participar en el proceso de toma de decisiones.
- El tutor debe de presentar un Informe inicial (MPC 821) en un plazo de **60 días** a partir de su nombramiento.

\_\_\_\_\_/\_\_\_\_\_/\_\_\_\_\_

- El tutor debe de presentar un Informe Anual (MPC 821) cada año en el aniversario de su nombramiento como tutor.

\_\_\_\_\_/\_\_\_\_\_/\_\_\_\_\_

- El tutor debe de informar al tribunal si el joven adulto o el tutor tienen un cambio de dirección.
- Se pueden realizar cambios a la autoridad del tutor presentando una solicitud para Ampliar/Modificar/Limitar los poderes del tutor (MPC 220).

# Lista de Cotejo para el Informe Anual Tipo Rogers

## Proceso administrativo para la revisión anual no impugnada de tutela tipo Rogers

Hay un “proceso administrativo” para los informes anuales si es que no hay desacuerdos entre las personas implicadas en el cuidado de la persona bajo tutela al que se le administra medicamentos antipsicóticos. Este proceso empieza un año después de que entra en vigor el decreto de tutela.

Este es el link para saber más sobre el proceso y formatos requeridos:  
[Trámite Administrativo de las revisiones de Rogers | Mass.gov](#)

Papeleo a completar dependiendo del responsable de hacerlo:

### Abogado:

- Motion to Waive Appearance of Respondent (MPC 391)
- Representations of Respondent’s Counsel (MPC 512)

### Monitor:

- Tratamiento (MPC 825)
- Moción para extender o modificar el plan de tratamiento (MPC 826)
- Reporte del Monitor (MPC 404)
- Orden de revisión (MPC 827)
- Reporte sobre el plan de cuidados (MPC 821)

***Always due on the anniversary date of the original hearing***

### Médico que receta el medicamento:

- Declaración jurada del médico e informe para la extensión o modificación (MPC 823)  
*se debe de completar dentro de **60 días** de la fecha de vencimiento del plan actual*



Commonwealth of Massachusetts  
The Trial Court  
Probate and Family Court Department

\_\_\_\_\_ Division                      Docket No. \_\_\_\_\_

In Re: \_\_\_\_\_

FINDINGS OF FACT

This matter came for hearing before me on \_\_\_\_\_, and after notice, hearing the parties, and examining their Exhibits, I make the following Findings of Fact and Conclusions of Law:

1.                      This matter was brought before the Court by the Petitioner(s),  
\_\_\_\_\_, seeking to be appointed as the permanent legal guardian(s) of the of \_\_\_\_\_ and requesting a competency and substituted judgment determination regarding \_\_\_\_\_'s treatment with antipsychotic medication.
2. Counsel for the Petitioner(s) is \_\_\_\_\_, and appeared in that capacity before the Court.
3. \_\_\_\_\_ of \_\_\_\_\_, MA was appointed Counsel for \_\_\_\_\_ and appeared in that capacity before the Court.
4. \_\_\_\_\_ was/was not present at the hearing. Petitioner(s) \_\_\_\_\_ was/was not or were/were not present at the hearing.
5.                      The following documentary evidence was presented:
  - a. \_\_\_\_\_ (Clinician's Affidavit as to Competency and Treatment Plan (MPC 800) completed by Dr. \_\_\_\_\_ and dated \_\_\_\_/\_\_\_\_/\_\_\_\_. and
  - b. \_\_\_\_\_ (Clinical Team Report or Medical Certificate) completed by \_\_\_\_\_ and dated with exam dates \_\_\_\_/\_\_\_\_/\_\_\_\_, \_\_\_\_/\_\_\_\_/\_\_\_\_, \_\_\_\_/\_\_\_\_/\_\_\_\_.
6. \_\_\_\_\_ is \_\_\_\_\_ years old, male/female, and resides with \_\_\_\_\_ at the following address:  
\_\_\_\_\_  
He/She attends \_\_\_\_\_ (school).

COMPETENCY

7. Respondent has been diagnosed with \_\_\_\_\_

8. His/her disorder(s) is/are characterized by \_\_\_\_\_

9. Respondent requires the appointment of a permanent legal guardian. His/her parent(s) \_\_\_\_\_

\_\_\_\_\_ have agreed to serve in that capacity as monitor(s) of his/her antipsychotic medication treatment plan. The Court finds that \_\_\_\_\_

\_\_\_\_\_ are consistent and active participant(s) in \_\_\_\_\_'s life, have priority of appointment, and are therefore appropriate to serve as

guardian(s) of \_\_\_\_\_ and monitors of the treatment plan.

SUBSTITUTED JUDGMENT

10. It is proposed to treat Respondent with the following anti-psychotic medication:

\_\_\_\_\_

11. Respondent is currently accepting treatment with antipsychotic medication.

12. Respondent's religion is \_\_\_\_\_. She has not expressed any religious beliefs that would inhibit compliance with the proposed treatment plan.

13. Respondent's family is involved with and supportive of his/her treatment.

14. Respondent is currently being treated with the proposed anti-psychotic medication and has tolerated it well, with no significant side effects.

15. The proposed anti-psychotic medication may have the following side effects:

\_\_\_\_\_

16. If treatment is provided, Respondent is expected to:

\_\_\_\_\_

17. Without treatment, Respondent could \_\_\_\_\_.

18 I conclude that the presence of witnesses is not necessary because of (a) the clear-cut fact pattern; (b) the adequacy of the Affidavit, exhibits, and representations of counsel; and (c) the adequacy of the investigation by counsel for \_\_\_\_\_.

There being no contested issues of fact, I find that oral testimony was not required.

19. Taking all of the above factual information into account, the Court finds that the substitute judgment of Respondent, if not incapacitated, would be to consent to and accept treatment with antipsychotic medication.

20. The attached Treatment Plan of \_\_\_\_\_ dated \_\_\_\_/\_\_\_\_/\_\_\_\_ is approved and incorporated herein by reference.

21. Respondent's parents, \_\_\_\_\_, are appointed as monitors of the antipsychotic medication treatment plan.

Date: \_\_\_\_/\_\_\_\_/\_\_\_\_

\_\_\_\_\_  
JUSTICE OF THE PROBATE AND FAMILY COURT

# Medios de Transporte para jóvenes en edad de transición a vida adulta



## Transporte Público (MBTA)

- Costo del metro: \$2.40
- Costo de camiones: \$1.70
- Commuter Rail
- Ferry



## The RIDE (MBTA)

- Servicio que ofrece transporte compartido de puerta a puerta.
- Horario de servicio: 5 am a 1 am
- Este servicio es para las personas cuya discapacidad les impida usar el transporte público.
- Para solicitarlo, llame al Centro de Movilidad (617) 337 2727



## PT-1

*(para asegurados de MassHealth)*

- Proporciona transporte a las personas que acuden a servicios o citas cubiertas por MassHealth (tipo de seguro médico).
- Es un servicio de puerta a puerta.
- Su médico de cabecera debe de solicitarlos y llenar un formulario PT-1
- Revise si cumple con los requisitos de elegibilidad llamando al 800 841 2900

## Aplicaciones de viajes

- Carsharing
  - EV Good2Go
  - Zipcar
  - Turo
  - Getaround
- Ride sharing
  - [Mass Ride Match](#)
  - [Bay State Commute](#)



# Programas para Conducir

<b>La Comisión de Rehabilitación de Massachusetts (MRC)</b>	Ofrecen recursos relacionados con conducir a través de sus servicios de rehabilitación. Hable con su orientador para obtener más información.
<b>Programas para conducir adaptados</b>	Programas para apoyar a personas con discapacidad a aprender a manejar. Disponibles en todo el estado. <a href="https://www.mass.gov/info-details/driving-resources-in-massachusetts#drivers-with-disabilities-">https://www.mass.gov/info-details/driving-resources-in-massachusetts#drivers-with-disabilities-</a>
<b>CMSC Cursos para conducir adaptados</b>	Ubicados en la región central de Massachusetts y en Cape Cod, ofrecen cursos para conducir adaptados enfocados en enseñarlos a adultos jóvenes con discapacidades de desarrollo a manejar.  <a href="https://centralmasafety.com/drivers-ed/adaptive-driving/">https://centralmasafety.com/drivers-ed/adaptive-driving/</a>
<b>Conduciendo con Autismo</b>	Este es un curso en línea impartido por un instructor en vivo de manera virtual. <ul style="list-style-type: none"><li>• El paquete básico, que incluye el curso cuesta \$399</li><li>• El paquete premium, que incluye el curso, biblioteca de recursos y una consulta de 60 minutos cuesta \$549</li></ul>
<b>Grand Prix Driving School Hyannis, MA (Cape Cod)</b>	Los maestros están capacitados específicamente para poder enseñar a jóvenes con autismo, discapacidad intelectual y de desarrollo, y problemas de aprendizaje a manejar. <a href="https://www.capecoddrivingschool.com/students-with-disabilities">https://www.capecoddrivingschool.com/students-with-disabilities</a>
<b>Programa para la evaluación de manejo de Spaulding</b>	Este programa colabora con terapeutas ocupacionales para crear un plan individualizado que ayude a jóvenes a manejar y determine si necesitan algún tipo de tecnología de asistencia.  <a href="https://spauldingrehab.org/conditions-services/driving-assessment">https://spauldingrehab.org/conditions-services/driving-assessment</a>
<b>Academia de Manejo Triad</b>	Esta academia realiza una evaluación exhaustiva a través de evaluaciones clínicas, evaluación al volante y recomendaciones.  <a href="https://www.triaddriving.com/adaptive_driving_program.phtml">https://www.triaddriving.com/adaptive_driving_program.phtml</a>

# Actividades Comunitarias para Jóvenes

## Foro de Liderazgo Juvenil

Presentado por Partners for Youth with Disabilities (PYD)

Este programa es una conferencia gratuita de 3 días y 2 noches centrada en promover la autoayuda, el autoconocimiento, y el desarrollo de habilidades para la vida y el trabajo para apoyar a los jóvenes a prepararse para un futuro empleo, educación superior y vida independiente.

Es una vez al año, en **Junio**, en la Universidad Estatal de Bridgewater.

Hay dos puestos:

- Líder entre pares (puesto remunerado): entre 18 y 25 años, graduado de preparatoria y trabajando o tomando clases en la universidad.
  - ayudan a planear actividades y ayudan a orientar a los participantes.
- Participante (gratuito): entre 16 y 22 años, cursando sus últimos dos años de preparatoria o asistiendo a un programa de transición.

Para leer más sobre el programa, visite su sitio web:

<https://www.pyd.org/programs/youth%20leadership%20forum/>

## Young Leaders Rising

Presentado por Partners for Youth with Disabilities (PYD)

Este es un programa de 8 semanas de liderazgo dirigido por jóvenes para estudiantes de preparatoria entre los 14 y 22 años de edad. Se basa en desarrollar habilidades de liderazgo y autoayuda así como preparación profesional.

Las 4 temáticas del programa son:

- 1) derechos de las personas con discapacidad, abogacía, y legislación
- 2) preparación profesional
- 3) alcanzar objetivos educativos
- 4) vida independiente

Para saber más sobre el programa, visite su sitio web:

<https://www.pyd.org/programs/young-leaders-rising/>

# Youth Leadership Network (YLN)

Fundado por la Comisión de Rehabilitación de Massachusetts (MCR) en colaboración con Easterseals Community and Disability Services

Esta es una red estatal para adolescentes y adultos jóvenes con discapacidad entre los 14 y 26 años de edad. Se promueve la autoayuda, autoconocimiento, habilidades para la vida y el trabajo y oportunidades para los jóvenes de hacer amigos en su comunidad a través de reuniones mensuales y eventos a lo largo del estado.

Grupos y eventos tienen lugar en Boston, Worcester, Springfield, Bridgewater, y de manera virtual.

Para saber más sobre este programa, visite su sitio web:

<https://www.easterseals.com/ma/programs-and-services/youth-services/leadership-and-mentoring.html>

# Acceso a las Artes (ATA)

Dirigido por Partners for Youth with Disabilities (PYD)

Programa artístico para adolescentes y adultos jóvenes con discapacidad. Su objetivo es desarrollar habilidades de comunicación, artísticas y de liderazgo, así como amistades profesionales y personales duraderas. El programa tiene lugar después de clases, durante los periodos vacacionales y en verano en varias comunidades del área metropolitana de Boston.

El objetivo del programa es explorar y desarrollar habilidades a través de diversos medios artísticos. Los participantes trabajarán con varios artistas en distintos medios como el dibujo, la pintura, la escultura, el teatro, la improvisación, la danza, la música, textiles y el diseño. Durante el verano, los participantes de diferentes comunidades tendrán la oportunidad de reunirse para colaborar creativamente en proyectos y mostrar su trabajo.

Para saber más sobre este programa, visite su sitio web:

[https://www.pyd.org/programs/access-to-arts/?TRILIBIS\\_EMULATOR\\_UA=ulvhbdkubeqb](https://www.pyd.org/programs/access-to-arts/?TRILIBIS_EMULATOR_UA=ulvhbdkubeqb)

# Aspire Adult Programs - Mass General Hospital

Estos programas se centran en ayudar a jóvenes con discapacidad a desarrollar una autoconciencia positiva, manejo del estrés y habilidades sociales. Los programas incluyen: prácticas profesionales, grupos sociales, orientación profesional, programas de verano y servicios para empleo.

- Los grupos sociales para adultos tienen lugar a lo largo del año, una vez a la semana y son dirigidos por el personal de Aspire.
- Los programas de verano duran seis semanas, todos los días. Los jóvenes entre 14 y 19 años de edad participan en actividades recreativas y sociales para adquirir habilidades para la vida y explorar el área metropolitana de Boston.
- Prácticas profesionales: proporcionan experiencia laboral a corto plazo.
- Orientación: ayuda a los jóvenes a alcanzar sus objetivos profesionales a corto y largo plazo.

Los jóvenes interesados deben de presentar una solicitud y asistir a una sesión de entrevistas en Lexington, MA.

- Los programas tienen un costo de \$75

Se puede solicitar apoyo financiero en caso de requerirlo.

Para saber más sobre los programas, visite su sitio web:

<https://www.massgeneral.org/children/aspire/aspire-works>

# Team Verge - Deporte Inclusivo

Este es un club de corredores para personas con discapacidad intelectual, social, emocional o de aprendizaje.

Es para niños mayores de 7 años, adolescentes, jóvenes y familias.

Tienen temporada en otoño, invierno y primavera. Durante el verano, ofrecen campamentos.

Están ubicados en Lexington, Concord, Lincoln y Woburn.

Para saber más sobre este programa, visite su sitio web:

<https://www.teamverge.org>



# Riverside Community Care

- Recursos para familias
  - **Programa de Liderazgo “Una vida plena por delante”** ofrece una serie de talleres para padres de jóvenes con discapacidad basados en apoyar a estos jóvenes a vivir vidas plenas e independientes. Incluyen temas como: transición a la vida adulta, empleo, vivienda y amistades.
  - **Serie de liderazgo familiar “Familias de Massachusetts Organizadas por el Cambio”** - se sugiere que las personas que tienen DDS presentar su solicitud. Esta serie de talleres se basa en cómo usar de la manera más efectiva todo lo que DDS ofrece para apoyar al joven y desarrollar su capacidad de liderazgo y propiciar la defensa de sus intereses.
    - El Centro de Apoyo Familiar de Riverside se ubica en 6 Lincoln Knoll Lane, Suite 103, Burlington, MA 01803
- Recursos para jóvenes
  - Casas club
    - Ofrecen un espacio seguro para que personas con problemas de salud mental puedan convivir con otros pares, recibir apoyo para vivienda y educación, tener acceso a actividades sociales, de salud y bienestar entre otros apoyos.
      - Se ubican en Hopedale, Needham, Norwoon, y Wakefield.

Para saber más sobre estos programas, visite su sitio web:

<https://www.riversidecc.org/adult-services/developmental-disabilities/>

# Educación

## Para graduarse de preparatoria

**Para recibir su diploma de preparatoria, el estudiante debe de:**

1. Cumplir todos los requisitos del distrito escolar
2. Pasar los exámenes de MCAS (Massachusetts Comprehensive Assessment System) en décimo grado y el examen de ciencia, tecnología e ingeniería nivel preparatoria.

El MCAS se presenta en diferentes grados para medir el progreso de su hijo en la escuela. Evalúa las materias de matemáticas, inglés y ciencias.

Los estudiantes tienen 3 opciones para presentar MCAS:

1. Presentar el examen estándar de MCAS
2. Presentar el MCAS con acomodaciones
3. Presentar el MCAS Alternative Assessment (MCAS-Alt) - una recopilación de los trabajos del estudiante (es decir, un portfolio) que demuestre sus conocimientos y aptitudes académicas.

- Si el estudiante no es capaz de alcanzar los requisitos del estado, aprobando el MCAS en décimo grado o presentando su portfolio, el estudiante será elegible para obtener un Certificado de Logro, mostrando que han cumplido con los requisitos locales para graduarse de preparatoria.
- Los estudiantes que reciben este certificado deben de recibir servicios escolares hasta que el estudiante cumpla 22.



# Recomendación para Chapter 688

## ¿Qué es Chapter 688?

Es una recomendación que hace la escuela a una agencia para adultos que el equipo de educación especial considera que podría ayudar a satisfacer las necesidades de su hijo/a una vez que se gradúe o cumpla 22 años.

Como tal, **NO es una solicitud o aplicación; sin embargo, la familia es responsable de llenar y presentar la solicitud a la agencia recomendada.**

La escuela debe de presentar esta recomendación al menos 2 años antes de que el estudiante se gradúe o de que cumpla 22 años.

## ¿Para quién es?

Esta recomendación beneficia al estudiante quien tiene un plan de educación individualizado, y que, debido a su discapacidad, necesitará servicios después de su graduación de la escuela.

**Una recomendación de Chapter 688 NO es necesaria para aplicar a una agencia para adultos.**

→ Hable con el pediatra de su hijo/a para determinar qué agencia puede ser una buena opción para su hijo/a de acuerdo con sus necesidades específicas.

## Agencias para Adultos

- Department of Developmental Services (DDS)
- Massachusetts Rehabilitation Commission (MRC)
- Department of Mental Health (DMH)
- Massachusetts Commission for the Blind (MCB)
- Massachusetts Commission for the Deaf and Hard of Hearing (MCDHH)
- Department of Children and Families (DCF)

## Formulario de la recomendación



COMMONWEALTH OF MASSACHUSETTS / BUREAU OF TRANSITIONAL PLANNING  
CHAPTER 688 STUDENT REFERRAL FORM

Directions: 1) Complete only one referral form per student. 2) Clearly print or type information. 3) Mail the original referral form with a current IEP and the most recent assessments to the selected human service agency (see list below). 4) Next, mail only one copy of referral form to the Bureau of Transitional Planning (BTP). Do not expect determine the human service agency first and only then mail original form with required documentation to the BTP. 5) Keep one copy in the student record.

**STUDENT INFORMATION:** **DATE COMPLETED:** \_\_\_\_\_  
 Student Name: \_\_\_\_\_ Last \_\_\_\_\_ First \_\_\_\_\_ DOB: \_\_\_\_/\_\_\_\_/\_\_\_\_ Sex:  M  F  
 Language Spoken: \_\_\_\_\_ S.S.#: \_\_\_\_/\_\_\_\_/\_\_\_\_ Receives SSI/SSDI:  Yes  No  Unknown  
 Present Address: \_\_\_\_\_ Phone: \_\_\_\_\_  
 Parent/Guardian Name: \_\_\_\_\_ Last \_\_\_\_\_ First \_\_\_\_\_ Legal Guardian:  Yes  No  
 Address (if different from student): \_\_\_\_\_ Phone (if different from student): \_\_\_\_\_  
 Language Spoken (if different from student): \_\_\_\_\_

**SCHOOL DISTRICT/PROGRAM INFORMATION:**  
 School District (LEA): \_\_\_\_\_ Final Date of SPED Service: \_\_\_\_/\_\_\_\_/\_\_\_\_  
 LEA Address: \_\_\_\_\_  
 LEA Contact Person: \_\_\_\_\_ Name \_\_\_\_\_ Role \_\_\_\_\_ Phone: \_\_\_\_\_  
 Specific Program \_\_\_\_\_ Location: \_\_\_\_\_  
 Type of Placement: \_\_\_\_\_ List All Funding Agencies: \_\_\_\_\_

Please check each area below in which the student demonstrates serious functional limitations.  
 Behavioral/Social/Emotional  Communication  Medical/Physical  Cognition  Blind  Visually Impaired  Deaf  
 Hard of Hearing  Traumatic Head Injury  Other (specify): \_\_\_\_\_

**CHAPTER 688 REFERRAL SENT TO: (Choose only one.)**  
 Department of Social Services (DSS)  Department of Mental Retardation (DMR)  Specify, if applicable, Area Office sent to:  
 MA Rehabilitation Commission (MRC)  Department of Mental Health (DMH)  
 Department of Youth Services (DYS)  MA Commission for the Blind (MCB)  
 MA Commission for the Deaf and Hard of Hearing (MCDHH)  
 Bureau of Transitional Planning (Send original form and records here only if an appropriate agency could not be determined.)

I hereby authorize the release of all personal information contained in this student's records, including medical and educational evaluations, to the Bureau of Transitional Planning at EDHHS and to any member agencies for the purpose of eligibility determination and transitional planning. I also authorize the release of any other personal information concerning this student that is required during the transitional planning process to any state agency to any other state agency.

Date \_\_\_\_\_ Signature of Student 18 or over -or- Legal Guardian (Circle one) \_\_\_\_\_  
 Date \_\_\_\_\_ Signature of Special Education Director/Designer \_\_\_\_\_ Phone Number \_\_\_\_\_

## Para más información:



Massachusetts  
Department of  
Elementary and Secondary  
Education (Ch 688)

# Universidad y Educación Superior

## Universidades Locales con programas para estudiantes con discapacidad

### Boston University

#### Strategic Education Services (SES)

Servicios disponibles para los alumnos que tengan cualquier condición que afecte su desempeño académico como el Trastorno de Déficit de Atención e Hiperactividad (TDAH), trauma craneoencefálico, trastornos emocionales, trastornos alimenticios, enfermedades mentales, trastornos de la personalidad, y autismo.

- Las adaptaciones se proporcionan caso por caso dependiendo del diagnóstico del individuo y de sus necesidades.
- No tiene costo adicional para estudiantes de esta universidad.
- Proporciona sesiones semanales individualizadas en las que se desarrollan habilidades organizativas, para presentar exámenes, de autocuidado y habilidades interpersonales.

Para más información, da click sobre la imagen del logo para visitar su sitio web.



[www](#)



[www](#)

### Curry College

#### Program for Advancement of Learning (PAL)

Programa diseñado para estudiantes preparados para la etapa universitaria que tienen dificultades de aprendizaje relacionadas al lenguaje, problemas de funcionamiento ejecutivo y TDAH.

Se ofrecen apoyos tales como:

- apoyo individualizado de un profesor miembro del programa
- asistencia tecnológica
- programa intensivo durante el verano - 4 créditos
- orientación para padres

Para más información, da click sobre la imagen del logo para visitar su sitio web.

### Dean College

#### Arch Learning Community

Apoyo para estudiantes con discapacidad o problemas de aprendizaje ofreciéndoles clases en grupos más pequeños, coaching personalizado, seminarios semanales y asesorías individualizadas.

- Este programa tiene costo adicional

Para más información, da click sobre la imagen del logo para visitar su sitio web.



[www](#)



[www](#)

### Landmark College

#### Putney, Vermont

Universidad para estudiantes con dislexia, TDAH, autismo y problemas con su función ejecutiva. Proporciona un amplio sistema de apoyo integrado en el plan de estudios para todos los estudiantes.

- La colegiatura puede ser deducida de impuestos por gastos médicos.

Para más información, da click sobre la imagen del logo para visitar su sitio web.

### Westfield State University

#### Learning Disabilities Program

Programa de apoyo integral e individualizado para alumnos con dificultades de aprendizaje o TDAH.

- No tiene ningún costo adicional.

Para más información, da click sobre la imagen del logo para visitar su sitio web.



[www](#)

# Massachusetts Inclusive Concurrent Enrollment Initiative (MAICEI)

MAICEI es una asociación entre distritos escolares, colegios y universidades públicas de 2 y 4 años en Massachusetts, que proporciona a los adultos jóvenes con discapacidad la oportunidad de tener una experiencia universitaria junto a sus compañeros.

- Es para estudiantes entre los 18 y 22 años de edad que no aprobaron el MCAS y reciben servicios de educación especial a través de su Plan Educativo Individualizado (IEP); or para estudiantes entre los 20 y 21 años de edad que aprobaron el MCAS pero que siguen siendo elegibles para educación especial de acuerdo con su IEP.
- Los participantes se inscriben en la universidad mientras que siguen recibiendo servicios educativos de educación especial a través de sus propios distritos escolares.

Para más información, da click en este link para visitar su sitio web:

<https://www.mass.edu/strategic/maicei.asp>

Universidades Participantes (revisión 2024)		
Community Colleges	State Universities	UMass
Northern Essex Community College	Westfield State University	University of Massachusetts Amherst
Middlesex Community College	Bridgewater State University	University of Massachusetts Boston
Bunker Hill Community College	Framingham State University	
MassBay Community College	Massachusetts College of Art & Design	
Holyoke Community College	Salem State University	
Massoit Community College		
Bristol Community College		
Cape Cod Community College		

# Universidades con programas para estudiantes con discapacidad fuera del estado

Appalachian State University, North Carolina - Scholars with Diverse Abilities Program

Mercyhurst University, Pennsylvania - Autism Initiative Program

Beacon College, Florida

Nova Southeastern University - Access Plus Program

Bellevue College, Washington - Neurodiversity Navigators Program

Rutgers University - College Support Program (CAS) and Rutgers Center for Adult Autism Services (RCAAS)

Bridgewater College - Bridgewater Academic and Social Experience (BASE)

Saint Joseph's University, Pennsylvania - The Kinney Center for Autism Education and Support

Drexel University, Pennsylvania - Autism Support Program

Syracuse University, New York - Lawrence B. Taishoff Center for Inclusive Higher Learning

Eastern Illinois University - Autism Transitional Education Program (STEP)

University of Alabama - ASD College Transition and Support (UA-ACTS) Program

Eastern Michigan University - Supports Program

University of Connecticut - Beyond Access Program

Edinboro University, Pennsylvania - Boro Autism Support Initiative for Success (BASIS) Program

University of Idaho - Ravens Scholar Program

Fairleigh Dickinson University, New Jersey - COMPASS Program

University of Montana - Mentoring, Organization, and Social Support for Autism Inclusion on Campus (MOSSAIC) Program

George Mason University, Virginia - Autism Support Initiative

University of West Florida - Argos for Autism Program

Grand Valley State University, Michigan - Autism Education Center and Statewide Autism Resources and Training Program (START)

Western Kentucky University - Kelly Autism Program

Kent State University, Ohio -Partnering for Achievement and Learning Success (PALS)

Western Michigan University - Autism Services Center

Marshall University, Pennsylvania - Autism Training Program

**\*Información actualizada a Febrero del 2024 y sujeta a cambio.  
Las listas no son exhaustivas.**

# Recursos adicionales sobre educación universitaria y educación superior

- Universidades Acreditadas En Línea - Guía para Universidades En Línea y Discapacidad  
La información en esta guía incluye apoyos para elegir el programa adecuado, explorar los recursos disponibles en los diferentes centros, la definición de discapacidad y los documentos necesarios, apoyos para educación a distancia y oportunidades de becas.

Para más información, visite su sitio web:

<https://www.accreditedonlinecolleges.org/resources/accredited-online-colleges-and-disability-education/>

- All Kinds of Minds, 10 pasos para que estudiantes con dificultades de aprendizaje y discapacidad tengan éxito en la universidad.

Para leer el blog, da click sobre el link:

<https://allkindsofminds.org/the-top-10-steps-to-college-success-for-students-with-learning-challenges/>

- Becas para la universidad para estudiantes con discapacidad

Esta guía contiene una lista de becas disponibles para estudiantes con discapacidad. Las becas son únicamente una pequeña parte de los programas de financiamiento disponibles para estudiantes con discapacidad tal como autismo o ceguera. Esta guía también incluye recursos, como agencias federales y organizaciones, que los estudiantes con discapacidad pueden encontrar útiles en su búsqueda de apoyos económicos.

Para más información, visite su sitio web dando click aquí:

<https://www.affordablecollegesonline.org/college-resource-center/affordable-colleges-for-students-with-disabilities/>

- Think College Institute for Community Inclusion en UMass Boston - Búsqueda de Universidades

Este es un directorio en línea que contiene más de 300 universidades que ofrecen programas de educación superior para estudiantes con discapacidad intelectual.

Para mayor información, visita su página web:

<https://thinkcollege.net/college-search>

- Think College Institute for Community Inclusion en UMass Boston

Guía en PDF para ayudar en la búsqueda de universidades: Qué preguntas hacer a los diferentes programas universitarios.

Para más información, visite su página web:

[https://thinkcollege.net/sites/default/files/files/resources/Conducting\\_College\\_Search\\_HTT\\_C1v2.pdf](https://thinkcollege.net/sites/default/files/files/resources/Conducting_College_Search_HTT_C1v2.pdf)



# Consiguiendo Trabajo

## Recursos adicionales para la Universidad y Educación superior

### **Massachusetts Rehabilitation Commission (MRC) Servicio de transición previa al empleo (Pre-ETSS)**

- Los servicios incluyen: asesoría para la búsqueda de empleo, capacitación para el trabajo, experiencias de aprendizaje en el campo de trabajo, asesoría sobre educación superior y apoyo para fomentar el autocuidado y abogacía.
- Elegibilidad:
  - Jóvenes desde los 14 años y hasta que se gradúen de preparatoria o cumplan 22 años, lo que pase primero.
  - Los jóvenes planean encontrar trabajo y requieren servicios para prepararse, asegurar, retener o ser ascendidos en el trabajo.
- Para aplicar: Habla con el enlace escolar de MRC o contacta a la oficina local de MRC.

Para mayor información, visita su sitio web:

<https://www.mass.gov/info-details/pre-employment-transition-services-pre-ets-0>

### **Association for Autism and Neurodevelopment (AANE)**

- Ofrece un programa de capacitación intensivo de 10 sesiones para entrevistas de trabajo.
- El currículum incluye crear contactos para el empleo, entrevistas telefónicas, vestimenta adecuada, comunicación no verbal y cómo responder preguntas.
- El objetivo de este programa es disminuir la ansiedad alrededor del proceso de entrevistas laborales, desarrollar habilidades de entrevista y aumentar la confianza en sí mismo.
- Para aplicar, visite su sitio web: <https://lifemap.aane.org/interviewprep>

### **MassHIRE**

Este programa es llevado a cabo por el Departamento de Servicios de Carrera Profesional. Ellos trabajan con personas que están buscando trabajo ofreciéndoles asesorías, recomendaciones de trabajos, y capacitación.




- Hay centros de MassHIRE ubicados a lo largo del estado.
- Ofrecen seminarios gratuitos para ayudar a las personas en su búsqueda de empleo
- Los participantes completan una evaluación de necesidades individuales (INA, por sus siglas en inglés) para desarrollar un Plan de Acción (CAP, por sus siglas en inglés)
- Los centros ofrecen talleres sobre habilidades para entrevistas, escribir un currículum, listas actualizadas de ofertas de empleo, asistencia en la planeación profesional, así como acceso a recursos tales como computadoras, fax, fotocopadoras, etc.

Para mayor información, visita su sitio web:

<https://www.mass.gov/how-to/register-for-a-career-center-seminar-ccs>

## FICHA DE ORGANIZACIONES ESTATALES

para jóvenes en transición a vida adulta

01. INGRESO SUPLEMENTARIO POR INCAPACIDAD (SSDI)	
SSDI	<p>SSDI proporciona pagos mensuales en efectivo para ayudar a cubrir las necesidades básicas de adultos con discapacidad.</p> <ul style="list-style-type: none"> <li>• Uno de los requisitos es que el adulto tenga una discapacidad que afecte su capacidad para realizar actividades laborales (trabajo remunerado de medio tiempo o tiempo completo) resultando en ingresos mensuales INFERIORES a \$1,350.00</li> <li>• Para mayor información y cómo aplicar, visita su sitio web: <a href="https://www.ssa.gov/disability/disability.html">https://www.ssa.gov/disability/disability.html</a></li> <li>• Personas con SSDI tienen acceso a asesorías sobre prestaciones a través de Project Impact: <a href="https://www.mass.gov/info-details/benefits-counseling">https://www.mass.gov/info-details/benefits-counseling</a></li> </ul>
02. MASSHEALTH / MEDICAID	
	<p>El seguro médico de MassHealth es automático para las personas que aplican y cumplen los requisitos para SSI.</p> <ul style="list-style-type: none"> <li>• MassHealth Commonwealth es para personas con discapacidad <i>sin importar</i> sus ingresos. MassHealth Standard sí se basa únicamente en los ingresos de la persona.</li> <li>• MassHealth/Medicaid es un seguro médico secundario a cualquier otro seguro médico que la persona tenga.</li> <li>• Puede cubrir: Programas Diurnos, Asistente de Cuidados Personales (PCA), y Cuidados Familiares para Adultos (AFC).</li> <li>• Puede aplicar para Asistencia Premium para recibir reembolsos en primas que pague a través de su seguro médico primario, si cumple con los requisitos.</li> <li>• Para mayor información, visite su sitio web: <a href="https://www.mass.gov/information-for-masshealth-applicants">https://www.mass.gov/information-for-masshealth-applicants</a></li> </ul>
03. PROGRAMA DE ASISTENCIA NUTRICIONAL COMPLEMENTARIA (SNAP, por sus siglas en inglés)	
	<p>SNAP ayuda aumentando el presupuesto para comida de las personas.</p> <ul style="list-style-type: none"> <li>• Beneficios: fondos mensuales en una tarjeta EBT para comprar comida, incentivos para comprar productos locales, clases de nutrición gratis, SNAP ruta al empleo oportunidades de educación y capacitación, así como una "Tarjeta Cultural" que proporciona descuentos para entradas a museos y otras instituciones culturales en el estado.</li> <li>• Elegibilidad: una persona con discapacidad que vive con un ingreso menor al límite (determinado por el tamaño de la familia y tipo de vivienda)</li> <li>• Aplicación en línea: <a href="https://www.fns.usda.gov/snap/supplemental-nutrition-assistance-program">https://www.fns.usda.gov/snap/supplemental-nutrition-assistance-program</a></li> </ul>
04. PROGRAMA DE VALES PARA VIVIENDA, SECTION 8	
	<p>Programa federal que apoya a personas con discapacidad a poder costear su vivienda.</p> <ul style="list-style-type: none"> <li>• Los inquilinos pagan hasta 30% de sus ingresos de renta y servicios. El vale para vivienda cubre el resto de los costos de renta.</li> <li>• Las personas pueden escoger cualquier vivienda que cumpla con los requisitos del programa.</li> <li>• Los jóvenes deberían de anotarse a la lista de espera en cuanto cumplan 18 años.</li> </ul> <p>Para mayor información sobre este programa y cómo aplicar, visite su sitio web: <a href="https://www.metrohousingboston.org/our-programs/housing-stability/housing-choice-voucher-programs-section-8/housing-choice-voucher-program-section-8-2/">https://www.metrohousingboston.org/our-programs/housing-stability/housing-choice-voucher-programs-section-8/housing-choice-voucher-program-section-8-2/</a></p>
05. PROGRAMA ESTATAL SUPLEMENTARIO (SSP)	
SSP	<ul style="list-style-type: none"> <li>• El estado de Massachusetts ofrece ingresos adicionales a los que se proporcionan a través de SSDI.</li> <li>• Para poder recibir SSP, tienes que ya estar recibiendo SSDI.</li> </ul> <p>Para mayor información sobre elegibilidad y cómo aplicar, visite su sitio web: <a href="https://www.mass.gov/info-details/learn-about-massachusetts-state-supplement-program-eligibility-and-payments">https://www.mass.gov/info-details/learn-about-massachusetts-state-supplement-program-eligibility-and-payments</a></p>

# Apoyos Adicionales al SSI

## Programas para personas que reciben SSDI

- Plan para lograr la Autosuficiencia (PASS): programa de incentivos laborales que permiten que las personas ahorren ingresos para pagar educación o capacitación laboral con el fin de obtener un empleo.
- Gastos de trabajo relacionados con la discapacidad (IRWE): Este programa permite que las personas que han terminado la escuela y están buscando empleo puedan excluir ciertos gastos de sus ingresos brutos con el fin de maximizar el importe de sus prestaciones de Seguridad Social.

Para mayor información visite su sitio web:

<https://www.ssa.gov/redbook/eng/ssdi-and-ssi-employments-supports.htm>

# Recursos Financieros Adicionales

- Programas de apoyo para la compra o manutención de vehículos
  - Fondos para que personas puedan comprar o mantener un coche:  
<https://www.mass.gov/info-details/funding-for-community-transportation#funding-for-individuals->
  - Programa Comunitario (CARs)
    - Programa para personas con bajos ingresos en Berkshire County para adquirir coches a través de préstamos de bajo interés y educación financiera.  
<https://berkshirecap.wp.iescentral.com/lending-programs/>
  - Good News Garage
    - Asociación entre MRC y Ascentria Care Alliance que proporciona vehículos reacondicionados, donados a miembros del MRC que de otro modo no podrían comprar un coche.  
<https://goodnewsgarage.org/programs/all-programs/>

# Cuentas de Ahorros y Fideicomisos

## Plan de Ahorro Alcanzable - Cuenta de Ahorros (ABLE)

- Una persona es elegible automáticamente si reciben pagos de SSDI
- Permite ahorros deducibles de impuestos mayores a \$2,000
- Pueden contribuir hasta \$16,000 al año con un alcance máximo de \$235,000-\$550,000
- Los fondos deben de utilizarse para gastos por discapacidad

Para mayor información sobre este tipo de cuenta de ahorros:

<https://www.fidelity.com/able/attainable/overview>

## Fideicomiso por Necesidades Especiales

- La cuenta la establece el beneficiario (la persona con discapacidad), padre, madre, abuelos u otro adulto.
- Los fondos de esta cuenta no interfieren con la elegibilidad para prestaciones o apoyos públicos como SSDI, MassHealth, SNAP o vales de vivienda.
- Los fondos no tienen restricción alguna o limitaciones sobre para qué deben de utilizarse.
- No hay límite anual o máximo de retenciones.

Para mayor información sobre este fideicomiso y otras opciones, visite el sitio web:

<https://www.ablenrc.org/able-account-special-needs-and-pooled-trust-comparison-chart/>

# Apoyos para Vivienda



## Programa para la selección de vivienda a través de vales - Sección 8

**Programa federal que ayuda a las personas con discapacidad a pagar su vivienda.**

- Los inquilinos pagan hasta 30% de sus ingresos al alquiler y servicios. El vale de vivienda cubre el resto de los gastos.
- Las personas pueden elegir cualquier vivienda que cumpla con los requisitos del programa.
- **Los jóvenes deben de inscribirse a la lista de espera tan pronto cumplan 18 años.**

Para mayor información sobre el programa, visite su página web:

<https://www.metrohousingboston.org/our-programs/housing-stability/housing-choice-voucher-programs-section-8/housing-choice-voucher-program-section-8-2/>



## Ruta hacia la Vivienda y Apoyos Residenciales

Recurso en línea, gratuito, que contiene metas y listas paso a paso para ayudar a que la transición a vida independiente sea en la mejor opción de vivienda para el joven con discapacidad de acuerdo con sus fortalezas y necesidades específicas.

Este recurso está dividido en información para un apoyo parcial, moderado o intenso con el fin de proporcionar a su familia recursos que se adapten a sus necesidades.

Encuentre este recurso aquí: <https://docs.autismspeaks.org/housing-roadmap-adults/>



## Comosión de Rehabilitación de Massachusetts (MRC) Servicios para vida en comunidad

- Vida Asistida
  - Proporciona servicios para aquellos jóvenes que se están por graduar de preparatoria o que van a cumplir 22 años para que vivan de manera independiente en su comunidad.
  - Los servicios incluyen: apoyo para encontrar viviendas a costos accesibles, gestionar el ayuda de asistentes de cuidados personales (PCA, por sus siglas en inglés), medicamentos, salud, finanzas, tareas del hogar, transporte, solicitando equipo de asistencia, accedendo oportuidades y recursos, así como propiciando la autoayuda y agencia.
- Programa de Asistencia a Domicilio (HCAP).
  - Proporciona servicios domésticos a adultos con discapacidades que corren el riesgo de no poder vivir de manera independiente sin ayuda.
  - Los servicios incluyen: tareas domésticas, preparación de alimentos, recoger y administrar medicamentos, lavandería, gestión de finanzas personales.
  - Requisitos: mayores de 18 años, que vivan solos o con otras personas incapaces de realizar dichas tareas y que tengan una discapacidad documentada.



## Consultas sobre Vivienda en Massachusetts

Agenda una cita con la presidenta de Autism Housing Pathways, Cathy Boyle, para discutir temas como necesidades de vivienda, opciones de vivienda, responsabilidades de vivir solo.

Puede solicitar una cita para solicitar apoyo completando los documentos para Sección 8 y otras aplicaciones de vivienda subsidiada.

Agenda una llamada, o solicite que le contacten a través de correo electrónico visitando su sitio web: <https://aane.org/services-programs/one-to-one-services/ma-housing/>

# 10 MANERAS DE FOMENTAR LA INDEPENDENCIA

## 1 MEJORAR LA COMUNICACIÓN

- Desarrollar habilidades de comunicación para asegurar que su hijo/a tiene las herramientas adecuadas para comunicar sus necesidades, sentimientos y preferencias.
- Dispositivos para la comunicación podrían ser útiles. Consideren
- Build communication skills to ensure your child has the right tools to communicate their needs, feelings, and preferences. Pueden considerar usar un dispositivo de comunicación aumentada alternativa (AAC por sus siglas en inglés) como un sistema de intercambio de imágenes (PECS) o un dispositivo de salida de voz (iPad), o lengua de señas.

## 2 UTILIZAR HORARIOS

- Visual schedules can help youth transition from one activity to the next with less prompting.
- This helps your child complete tasks with increasing independence, practice decision making, and pursue desired activities.

## 3 TRABAJAR HABILIDADES DE AUTOCUIDADO

- Introduzca actividades de autocuidado en las rutinas diarias de su hijo/a.
  - ejemplos: cepillarse los dientes y el pelo, bañarse, vestirse, etc.
- Con más anticipación se introduzcan estas habilidades, más tiempo tendrá el joven de domarlas y aumentar su independencia.
- Estas actividades pueden añadirse a la agenda visual de su hijo/a para que se conviertan en parte de su rutina de todos los días.

## 4 ENSEÑE A SU HIJO/A A PEDIR DESCANSOS

- Hay que asegurarnos de que su hijo/a tenga una forma de pedir un descanso, ya sea mediante comunicación verbal, asistida, o no verbal.
- Identifiquen una zona donde su hijo/a pueda ir cuando necesite tomarse un descanso o empiece a sentirse abrumado/a.
- Los audífonos pueden resultar útiles para aislar del ruido.

## 5 AYUDAR CON LAS TAREAS DOMÉSTICAS

- Enseñarlos tareas domésticas les asigna responsabilidades y les incluye en la dinámica familiar. Además, ayuda a adquirir valiosas habilidades que le servirán cuando sea mayor.
- Desglosa las tareas para que tu hijo/a las entienda y utiliza horarios visuales si es necesario.



# 10 MANERAS DE FOMENTAR LA INDEPENDENCIA

## 6 PRACTICAR EL MANEJO DEL DINERO

- Consideren la posibilidad de añadir habilidades financieras al IEP de su hijo/a.
- Cuando esté en una tienda con su hijo/a, permítanles que ellos paguen por las cosas. Acompáñenlos en diferentes procesos sociales en entornos comunitarios.

## 7 ENSEÑAR TÉCNICAS DE SEGURIDAD

- Hay que practicar moverse dentro de su comunidad, aprender reglas de seguridad de peatones, identificar y comprender las señales de tránsito, etc.
- Cuando su hijo cumpla los 14 años, puede tramitar una tarjeta de identificación (MassID). Este es un documento de identidad expedido por el gobierno que su hijo/a puede llevar consigo.

## 8 DESARROLLAR CAPACIDADES DE OCIO Y RECREACIÓN

- Participar en actividades por placer y ocio es muy importante.
- Ayude a su hijo/a a encontrar actividades recreativas que sean de su interés.

## 9 EL AUTOCUIDADO DURANTE LA ADOLESCENCIA

- Conforme su hijo/a se acerca a la pubertad, es importante reforzar técnicas de higiene y autocuidado.
- Esto le ayudará a ser más independiente a medida que va creciendo.
- Los apoyos visuales son muy útiles para enseñar una rutina diaria de higiene personal. Pueden crear una lista de cotejo para su hijo/a o guardar todos los artículos necesarios en un "kit".

## 10 ORIENTACIÓN VOCACIONAL

- A los 14 años, deberían de incluir desarrollar habilidades profesionales en su IEP.
- También deberían de tener un Formato de Planeación para la Transición (TPF) en su IEP.
- Estas dos cosas ayudarán a fortalecer las habilidades de su hijo/a y guiarlos hacia actividades profesionales o laborales que puedan ser de su interés.

# PUBERTAD Y SEXUALIDAD

## GUÍA DE RECURSOS

Todos los recursos enlistados aquí son GRATIS y los pueden acceder fácilmente a través de internet.

### Amaze.org

- Página web centrada en quitarle lo incómodo a la educación sexual a través de divertidos videos animados educativos. Está disponible en varios idiomas.
- Abarca temas como: pubertad, embarazo y reproducción, identidad de género, síntomas de la menstruación, aborto, seguridad personal y orientación sexual.

### Crehan Lab de Tufts University

- Lista de Recursos para Educación Sexual
- Incluye una variedad de temas incluyendo salud sexual, relaciones y menstruación.
- Webinar sobre orientación sexual, identidad de género y Autismo
- Podcast: Sexualidad y el Trastorno del Espectro Autista (disponible en inglés)

### Dr. Elizabeth Koss Schmidt

- Videos y material educativo sobre sexualidad para jóvenes con Discapacidad Intelectual y/o de Desarrollo.
- Los temas incluyen: anticonceptivos, entender la identidad de género y orientación sexual en personas con discapacidad, formar una familia siendo una persona con discapacidad, y pubertad.

### Guía sobre relaciones saludables, sexualidad y discapacidad.

Este es un documento de 43 páginas con diferentes recursos que abarcan una gran variedad de temas incluyendo pubertad, educación sexual, relaciones, orientación sexual, identidad de género, salud sexual y prevención del abuso sexual.

### Educación Sexual para autogestores - Guía de Recursos en línea de Organizations for Autism Research (OAR)

- Busca enseñar sobre diversos temas utilizando tanto texto como audio y video.
- Los temas incluyen: pubertad, relaciones saludables, consentimiento, el mundo de las citas, orientación sexual, identidad de género, vida sexual activa, relaciones en línea y seguridad personal.

### Sex Ed for Self- Advocates The birds and the bees

- Curso en línea gratuito para personas con autismo y otras discapacidades de desarrollo.
- Curriculum para personas en secundaria y preparatoria, así como adultos.

### Sex Etc. Sex in the States

- Esta página web tiene un mapa interactivo de Estados Unidos con información específica a cada estado sobre leyes de educación sexual y la edad de consentimiento.

### Advocates for Youth - Derechos, Respeto, Responsabilidad

- Currículum en línea para alumnos desde preescolar hasta preparatoria disponible en inglés y español.
- Los temas incluyen: abstinencia, imagen personal, consentimiento, identidad de género, acoso escolar y mucho más.

# ¡CUÍDATE!

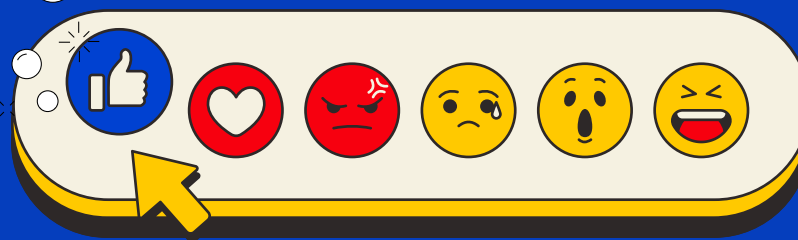
## Uso de Redes Sociales (Acrónimo en Inglés)

- P** Información Personal  
¡Simplemente no la compartas! Nunca le des tu nombre completo, dirección o escuela a nadie.
- L** Dile a un adulto de confianza  
Si alguien te pide información personal en línea
- A** Archivos Adjuntos  
Ten mucho cuidado antes de abrir un archivo adjunto o dar click a un link desconocido.
- Y** Tus sentimientos importan  
Si algo te hace sentir incómodo/a, avísale a un adulto de tu confianza.

- I** La información en internet no siempre es verdad.  
Si no estás seguro/, pregúntale a un adulto.
- T** ¡Haz Pausa!  
Pasar mucho tiempo frente a la pantalla puede lastimar tus ojos. Ponte una alarma específico para no pasar demasiado tiempo frente a una pantalla.

- S** Gastar dinero  
Siempre pide permiso antes de comprar cualquier cosa en internet. Asegúrate de que sea un sitio web seguro.
- A** Se educado  
No digas nada en línea que no le dirías a alguien en persona.
- F** Amigos en línea, se quedan en línea  
No acuerdes encontrarte con alguien que conociste a través de internet sin antes discutirlo con un adulto.
- E** ¡Disfruta y Diviértete!

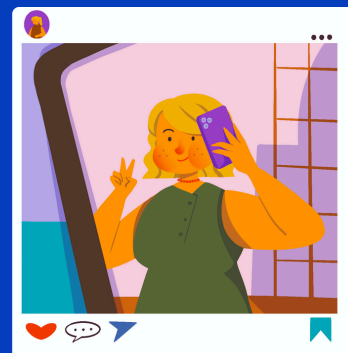
# LOS RIESGOS DE LAS REDES SOCIALES



## Y CÓMO PREVENIRLOS

### Entender que sí es apropiado compartir

Asegúrate de que tu hijo/a entienda qué es seguro compartir, qué necesita tener tu autorización antes de publicar, y que información nunca debe de ser publicada o compartida en internet.



### Desalentar discusiones con cyberbullies, trolls, o bots.

- Ayúdales a entender que algunas personas no se representan honestamente en internet, no son quien dicen ser y utilizan plataformas anónimas para decir cosas malas.
- Dale estrategias a tu hijo/a para ignorar y reportar interacciones inseguras.
- Enfatiza grupos, espacios y recursos que protegen de comentarios irrespetuosos a través de restricciones y reglas claras.
- Hablen con su hijo/a sobre estrategias para detenerse y pensar cuando algo o alguien los molesta o les dicen algo que no entienden.



### Entendiendo bromas, sarcasmo, mentiras e ironía.

Platiquen ejemplos de cada uno de éstos para que su hijo/a los pueda reconocer cuando esté navegando internet o usando redes sociales.

### Una vez que publicas algo, se queda en internet para siempre.

De manera conjunta con tu hijo/a establezcan controles de seguridad así como asegurarse de que sus cuentas y perfiles en redes sean privadas.



# RECURSOS PARA EL USO SEGURO DE INTERNET

## [Amaze.org](#)

Página con videos animados. Tiene una sección sobre seguridad con muchos videos sobre prácticas seguras para navegar en internet.

## [Cerebra: Trastornos de aprendizaje, autismo y Seguridad en internet – Guía para padres](#)

Descarga la guía en este link:

<https://cerebra.org.uk/download/learning-disabilities-autism-and-internet-safety/>

## [Coalición contra la Trata – Idaho](#)

Recursos gratuitos sobre aplicaciones peligrosas, Website with many free resources including: dangerous apps, señales de trata, privacidad y tips para seguridad.

## [Milestones Autism Research: 16 Reglas para estar seguro en internet](#)

## [Alianza Nacional para la Seguridad en Casa: Guía de seguridad en línea para adolescentes](#)

Esta guía proporciona recursos necesarios tanto para padres como para adolescentes sobre el uso seguro de internet.

## [NetSmartz](#)

Programa educativo en línea con actividades para enseñar a los jóvenes cómo actuar de manera segura en línea así como educación sobre los posibles riesgos.

## [Pathfinders for Autism](#)

recurso en línea con links a páginas web que cubre temas sobre seguridad en internet, cyberbullying (acoso cibernético) y delitos cibernéticos.

## [The Trevor Project: Protege tu espacio y bienestar en Instagram](#)

Guía de seguridad para jóvenes de la comunidad LGBTQIA+ para mantener Instagram seguro y que sea un lugar seguro para ellos.



## PROGRAMAS PARA CONTROL PARENTAL

### Bark

Servicio de supervisión de contenidos, gestión del tiempo frente a la pantalla y bloqueo de sitios web específicos para proporcionar seguridad en línea a los niños.

Para mayor información:  
<https://www.bark.us/how/>

### Qustodio

Herramientas de control parental para que el tiempo que los niños pasen frente a la pantalla sea seguro y equilibrado.

Para mayor información:  
<https://www.qustodio.com/en/>

### Norton Family

Subscripción que proporciona a padres de familia la información que necesitan para mantener a sus hijos seguros en internet a través de monitorear el contenido, límites de tiempo, y mucho más.

Para mayor información:  
<https://us.norton.com/products/norton-family>

### Google Family Safety Center

Herramientas para ayudar a padres de familia a poner límites con respecto al uso de la tecnología.

Para mayor información:  
[https://safety.google/intl/en\\_us/families/](https://safety.google/intl/en_us/families/)

## Recursos en línea

- **Departamento de Servicios de Desarrollo (DDS) Información Esencial para la Transición**
  - Formatos con información para la transición (disponibles en inglés y en español)
  - De la escuela al empleo  
<https://www.mass.gov/lists/essential-dds-transition-information>
- **Departamento de Servicios de Desarrollo (DDS) Guía para jóvenes con Autismo en edad de Transición**
  - Las guías están disponibles en inglés, español, chino, portugués, vietnamita y el creole (Haití).
  - Han reunido información para ayudar a familias y personas a entender mejor los tipos de recursos que existen en el estado, y cuáles están disponibles para personas con autismo.  
<https://www.mass.gov/lists/resource-guide-for-transition-aged-asd-youth>
- **Grupos de Facebook**
  - Massachusetts Transition to Adulthood
- **Eventos para personas con discapacidad en Massachusetts**
  - Esta página web tiene una lista de eventos locales y programas en el estado para jóvenes y jóvenes con trastornos de aprendizaje y/o discapacidad de desarrollo.  
<https://www.spedchildmass.com>
- **Northeast Arc**
  - Calendario Comunitario
    - Enlista actividades locales para jóvenes y jóvenes con discapacidades.
    - Algunos ejemplos de actividades son: ferias, yoga, kick boxing, juegos de mesa, boliche, videojuegos, carnavales, etc.  
<https://nearcrec.recdesk.com/Community/Calendar>
  - Grupo de apoyo a la transición para padres de personas entre 14 y 22 años - Series Life Quest
    - Series con invitados especiales para conectar, compartir y aprender
    - Son el segundo miércoles de cada mes a las 6:30 pm.
    - Grupo virtual
    - Contacta a Nancy (nalucier@ne-arc.org) para mayor información.  
<https://ne-arc.org/event/transition-support-group-life-quest-series-guest-speakers-monthly/2021-11-10/>

- **Courageous Parents Network (Red de Padres Valientes)**

- Organización dedicada a apoyar a padres, abuelos y hermanos de niños con diferentes discapacidades.
- Todos los recursos son gratis y cubren una variedad de temas incluyendo la toma de decisión, guía para viajar, cómo navegar el hospital, entendiendo los puntos de partida, autocuidado para padres, consentimiento, tutela, y decisiones médicas.

<https://courageousparentsnetwork.org>

- Recursos específicos para jóvenes en edad de transición:
  - Guía para la transición a vida adulta

<https://courageousparentsnetwork.org/topics/transitioning-to-adulthood-guardianship/>

- Consideraciones para tutela y decisiones médicas

<https://courageousparentsnetwork.org/guides/considerations-for-guardianship-medical-decision-making>

- **Got Transition®**

- Guía de recursos en línea dedicada a apoyar a jóvenes y sus familias en la transición de pediatría a servicios médicos para adultos. Contiene recursos específicos para los jóvenes así como para los padres y otros cuidadores.

<https://www.gottransition.org>

- **The Arc Letter of Intent, Plantilla para Planeación del Futuro**

- Documento PDF para personas con discapacidad intelectual y/o de desarrollo

<https://futureplanning.thearc.org/assets/CFP-LOI-225742be9adf0a44017a713dd7ec0d7c2e79514bb29f592a45e4b446e02a52c4.pdf>



# CÓMO ENCONTRAR UN MÉDICO

Una persona con discapacidad recibe atención médica pediátrica hasta que tiene 22 años. En los últimos años de esta etapa, deben de trabajar de manera conjunta con su pediatra para realizar el traspaso al cuidado de un nuevo médico para la etapa adulta.



1

## **Pónganse en contacto con su médico de cabecera a seguro médico**

“Estoy buscando un doctor para etapa adulta. ¿Tienen una lista de la cual pueda escoger?”



2

## **Visite la Guía de Recursos para Autismo**

Los doctores en esta página web fueron capacitados por el Crehan Lab en Tufts University en un esfuerzo por proporcionar atención médica a personas con autismo.

<https://sites.tufts.edu/crehanlab/health-services/>



3

## **Pónganse en contacto con el centro Lurie Center for Autism**

El Lurie Center ofrece servicios de atención médica para adultos y está aceptando nuevos pacientes.

Médico: Dr. James Barth

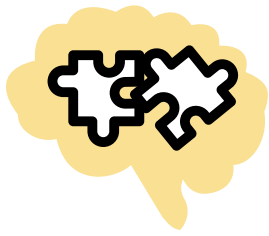
<https://www.massgeneral.org/children/autism/lurie-center/primary-care-services>



4

## **Póngase en contacto con su centro de recursos para autismo local**





# Encontrando un Psiquiatra



## Para miembros de MassHealth:

- Mayores de 18: visite el directorio de proveedores en su página web
  - Selecciones "behavioral health" dentro de su plan de MassHealth.  
<https://masshealth.ehs.state.ma.us/providerdirectory/>
- Menores de 18: Visite el sitio Mass Partnership  
<https://www.masspartnership.com/member/FindBHPProvider.aspx>



## Para personas con seguro médico privado:

- Póngase en contacto con su compañía de seguro y solicite una lista de psiquiatras pediátricos o para adultos.
- Visite la página web de su seguro para encontrar una lista de los psiquiatras que aceptan su tipo de seguro médico.
- Tufts Health Public Plan:  
[https://thppweb.healthsparq.com/healthsparq/public/#/one/city=&state=&postalCode=&country=&insurerCode=THPP\\_I&brandCode=THPP&alphaPrefix=&bcbsaProductId=?category=SPECIALTY&editCategorySearch=true](https://thppweb.healthsparq.com/healthsparq/public/#/one/city=&state=&postalCode=&country=&insurerCode=THPP_I&brandCode=THPP&alphaPrefix=&bcbsaProductId=?category=SPECIALTY&editCategorySearch=true)



## A través de su médicos de cabecera:

- Platique con su pediatra sobre el Massachusetts Child Psychiatry Access Program (MCPAP).
  - Su doctor tendrá que inscribirles en MCPAP (es gratis y fácil de hacer a través de su página web) si no están registrados todavía.
  - Ofrecen servicios de Lunes a Viernes de 9 am a 5pm
    - Boston North Regional Team 855 627 2763
    - Boston South Regional Team 844 636 2727
    - Western/Central Regional Team 844 926 2727
  - Pregunte a su pediatra por recomendaciones de psiquiatras en su área.



EST. 2023

**PATH  
Program**

Promoting Adolescent Transition in Healthcare



**Escanea este código  
para ingresar a  
nuestra página web**



***Agenda una cita con el Programa PATH llamando al número 617 636 7242***

Rachael Feurestein, PA-C, [rachael.feuerstein@tuftsmedicine.org](mailto:rachael.feuerstein@tuftsmedicine.org)

Kayla McOsker, LICSW, [kayla.c.mcosker@tuftsmedicine.org](mailto:kayla.c.mcosker@tuftsmedicine.org)

Jeanne Medeiros, Especialista en Recursos para Autismo,  
[jeanne.medeiros@tuftsmedicine.org](mailto:jeanne.medeiros@tuftsmedicine.org)

Guía diseñada y traducida por:  
Maria Torres Arpi Pous, MSW, Ed. M  
April, 2024